




Monitor Dell E2425HS

Manual de servicio

Notas, precauciones y advertencias

 **NOTA:** Una NOTA indica información importante que le ayuda a utilizar mejor el producto.

 **PRECAUCIÓN:** Un AVISO indica daños potenciales al hardware o pérdida de datos y le explica cómo evitar el problema.

 **ADVERTENCIA:** Una ADVERTENCIA indica que se pueden producir daños materiales o personales o, incluso, la muerte.

Capítulo 1: Instrucciones de seguridad	4
Antes de trabajar en el interior del monitor	4
Después de trabajar en el interior del monitor	4
Capítulo 2: Vistas del monitor E2425HS	5
Vista lateral	5
Vista frontal	6
Vista inferior	7
Capítulo 3: Componentes principales del monitor E2425HS	8
Capítulo 4: Diagrama de conectividad del cableado	9
Capítulo 5: Conectar los cables	10
Conectar el cable VGA	10
Conectar el cable DP	11
Conectar el cable HDMI	11
Capítulo 6: Desmontaje y montaje	12
Herramientas recomendadas	12
Lista de tornillos	12
Pedestal	13
Quitar el pedestal	13
Instalar el pedestal	14
Cubierta VESA	15
Retire la cubierta VESA	15
Instalar la cubierta VESA	15
Cubierta posterior	16
Quitar el cubierta posterior	16
Instalar la cubierta posterior	18
Altavoces	20
Retirar los altavoces	20
Instalar los altavoces	21
Conjunto del chasis	22
Retirar el conjunto del chasis	22
Instalar el conjunto del chasis	25
Placa del teclado	27
Retire la placa del teclado	27
Instalar la placa del teclado	28
Placa de interfaz	29
Retire la placa de la interfaz	29
Instalar la placa de la interfaz	32
Placa de alimentación	35
Retire la placa de alimentación	35
Instalar la placa de alimentación	36
Capítulo 7: Instrucciones para la solución de problemas	37
Comprobación automática	37
Diagnósticos integrados	39
Problemas comunes	40
Problemas específicos del producto	41
Capítulo 8: Contactar con Dell	42

Instrucciones de seguridad

Utilice las siguientes pautas de seguridad para proteger el monitor contra posibles daños potenciales y garantizar su seguridad personal. A menos que se indique lo contrario, cada procedimiento incluido en este documento asume que ha leído la información de seguridad que se envió con su monitor.

NOTA: Antes de usar el monitor, lea la información de seguridad que se suministra con el monitor y que está impresa en el producto. Conserve la documentación en un lugar seguro por si tuviera que consultarla en otro momento.

ADVERTENCIA: El uso de controles, ajustes o procedimientos distintos a los descritos en esta documentación puede dar lugar a riesgos de descarga eléctrica y otros peligros de carácter eléctrico y/o mecánico.

PRECAUCIÓN: El posible efecto a largo plazo de escuchar audio a un volumen alto a través de los auriculares (en un monitor que los admita) puede dañar su capacidad auditiva.

- Coloque el monitor en una superficie sólida y manipúlelo con cuidado. La pantalla está hecha de vidrio y puede resultar dañada si se deja caer o se golpea con un objeto afilado.
- Asegúrese siempre de que están establecidos los valores eléctricos nominales en el monitor para utilizarlo con la fuente de alimentación de CA disponible de su zona.
- Mantenga el monitor a temperatura ambiente. Unas condiciones de calor o frío excesivo pueden tener un efecto perjudicial en el cristal líquido de la pantalla.
- Conecte el cable de alimentación del monitor a una toma de corriente cercana y accesible. Consulte la sección [Conectar los cables](#).
- No coloque ni use el monitor sobre una superficie mojada o cerca del agua.
- No someta el monitor a fuertes vibraciones ni a grandes impactos. Por ejemplo, no coloque el monitor dentro del maletero de un automóvil.
- Desenchufe el monitor si no lo va a utilizar durante un período prolongado.
- Para evitar descargas eléctricas, no intente quitar ninguna cubierta ni tocar el interior del monitor.
- Lea detenidamente estas instrucciones. Guarde este documento por si tuviera que consultarlas en otro momento. Siga todas las advertencias e instrucciones que están marcadas en el producto.
- Algunos monitores se pueden montar en la pared utilizando el soporte VESA que se vende por separado. Asegúrese de usar las especificaciones VESA correctas como se menciona en la sección de instalación en pared de la guía del usuario.

Para obtener información sobre instrucciones de seguridad, consulte el documento de Información sobre seguridad, medioambiental y reguladora (SERI) suministrada con el monitor.

Antes de trabajar en el interior del monitor

Pasos

1. Guarde y cierre todos los archivos abiertos y salga de todas las aplicaciones abiertas.
2. Apague el monitor.
3. Desconecte el monitor y todos los dispositivos conectados de la toma de corriente.
4. Desconecte del monitor todos los dispositivos de red y periféricos conectados, como el teclado, el ratón y la base de acoplamiento.

PRECAUCIÓN: Para desconectar un cable de red, desenchufe primero el cable del monitor y, a continuación, haga lo propio con el cable del dispositivo de red.

5. Retire la tarjeta multimedia y el disco óptico del monitor, si procede.

Después de trabajar en el interior del monitor

PRECAUCIÓN: Dejar tornillos sueltos o mal colocados dentro de su monitor puede dañarlo gravemente.

Pasos

1. Vuelva a colocar todos los tornillos y asegúrese de que no quede ningún tornillo extraviado dentro del monitor.
2. Conecte todos los dispositivos externos, periféricos o cables que haya quitado antes de trabajar con el monitor.
3. Vuelva a colocar las tarjetas multimedia, los discos o cualquier otra pieza que haya retirado antes de trabajar en el monitor.
4. Conecte el monitor y todos los dispositivos conectados a sus tomas de corriente.
5. Encienda el monitor.

Vistas del monitor E2425HS

Vista lateral



Figura 1. Vista lateral del monitor

Vista frontal



Figura 2. Vista frontal del monitor

- 1. Panel de visualización**
Proporciona una salida visual al usuario.

Vista inferior

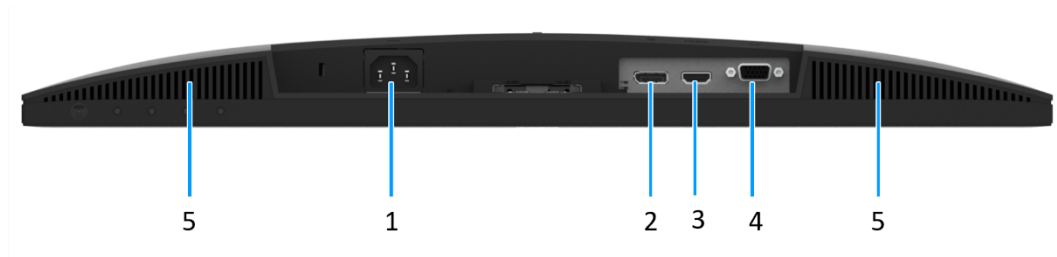


Figura 3. Vista inferior del monitor

1. **Puerto de alimentación**
Para conectar el cable de alimentación del monitor.
2. **Puerto DisplayPort 1.2**
Permite conectar el equipo con el cable DisplayPort.
3. **Puerto HDMI**
Permite conectar el equipo con el cable HDMI.
4. **Puerto VGA**
Permite conectar el equipo con el cable VGA.
5. **Altavoces**
Para generar la salida de audio.

Componentes principales del monitor E2425HS

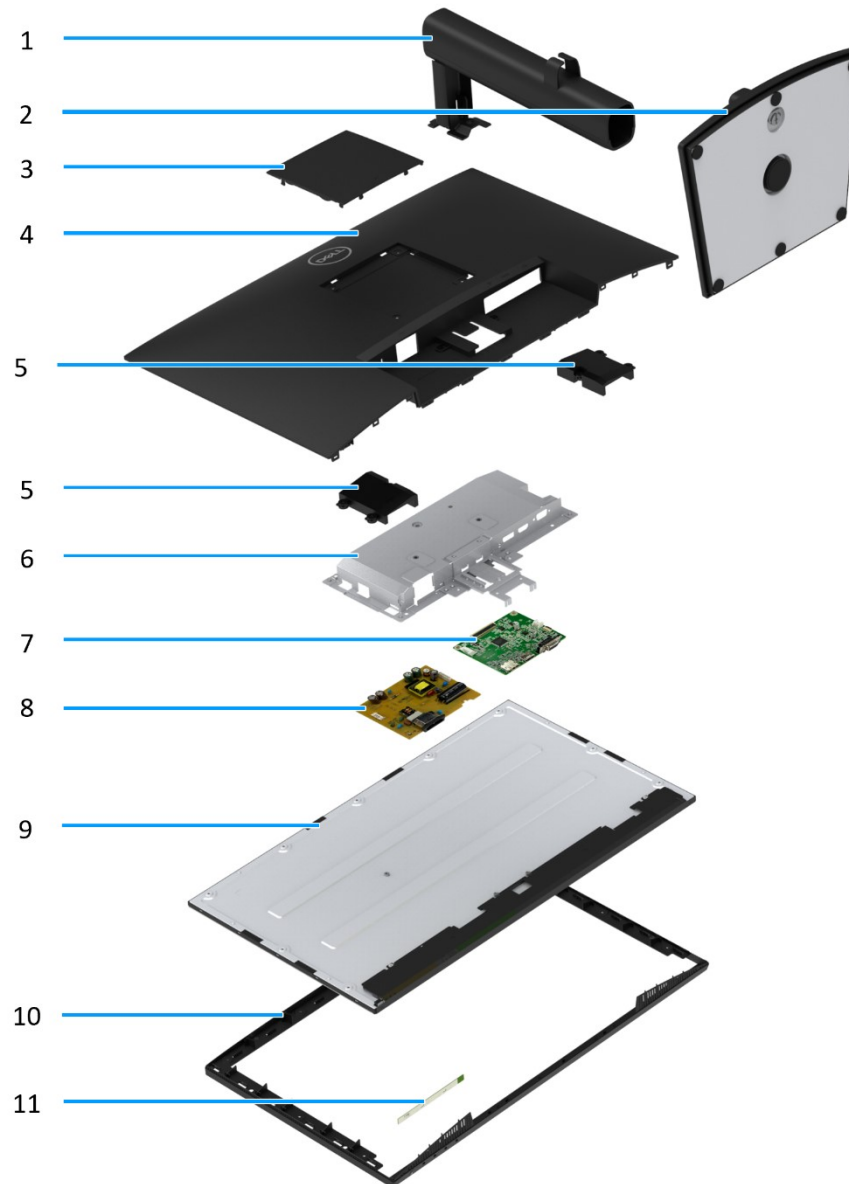


Figura 4. Componentes principales

Tabla 1 Componentes

Elemento	Descripción	Elemento	Descripción
1	Elevador del pedestal	7	Placa de interfaz
2	Base del pedestal	8	Placa de alimentación
3	Cubierta VESA	9	Panel de visualización
4	Cubierta posterior	10	Marco intermedio
5	Altavoces	11	Placa del teclado
6	Chasis		

Diagrama de conectividad del cableado

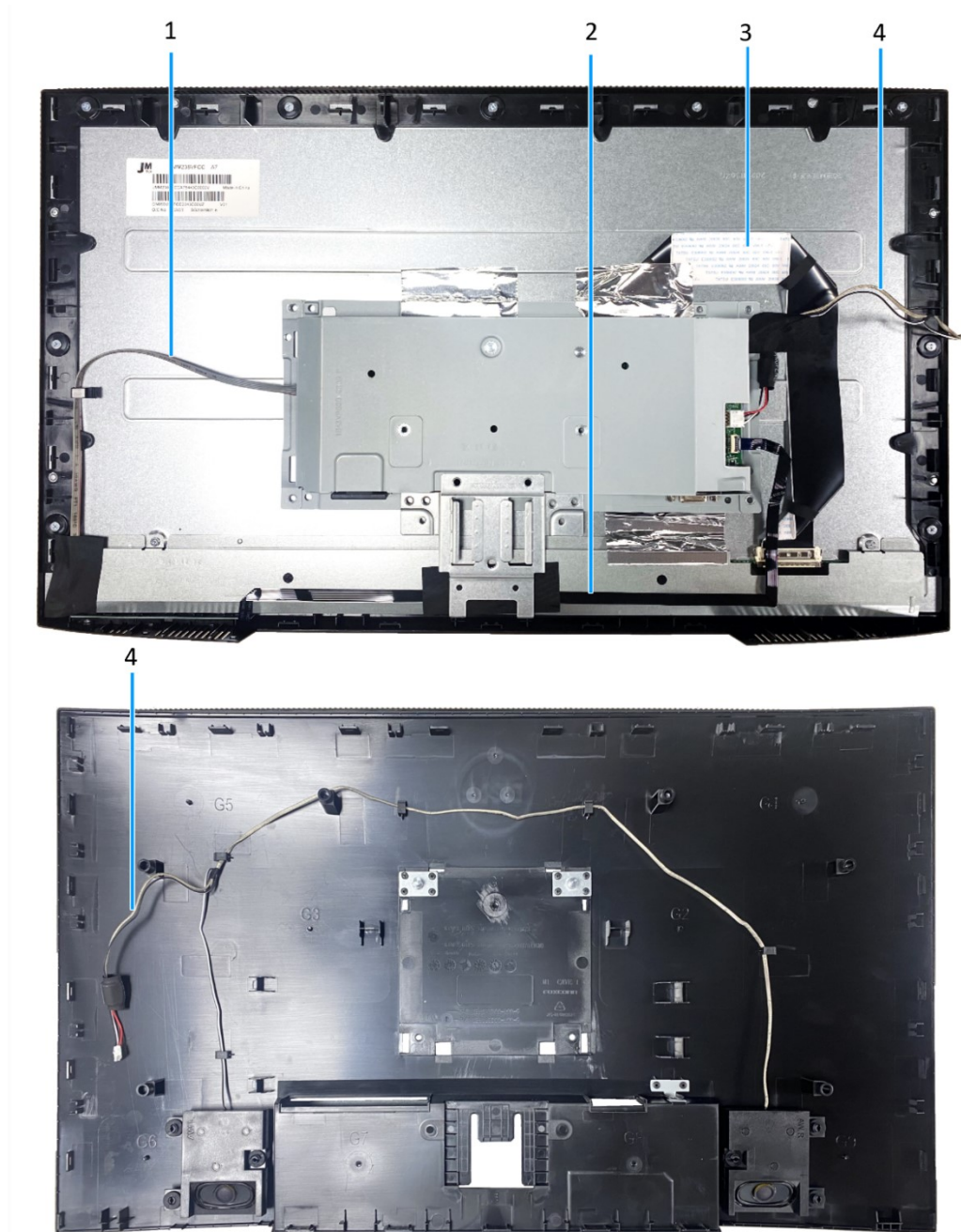


Figura 5. Diagrama de conectividad del cableado

Tabla 2 Cables

Elemento	Descripción
1	Cable de la barra de luces
2	Cable del teclado
3	Cable LVDS
4	Cable del altavoz

Conectar los cables

- ⚠ ADVERTENCIA:** Antes de comenzar cualquiera de los siguientes procedimientos, siga las indicaciones de la sección [Instrucciones de seguridad](#).
- ⚠ ADVERTENCIA:** Asegúrese de que el operario puede acceder a la toma de corriente eléctrica conectada a tierra que utilizará para el cable de alimentación y que dicha toma esté situada cerca del equipo. Para desconectar la alimentación del equipo, desconecte el cable de alimentación de la toma de corriente agarrando el enchufe firmemente. Nunca tire del cable.
- ⚠ ADVERTENCIA:** Debe utilizar un cable de alimentación homologado con este equipo. Deben tenerse en cuenta las regulaciones nacionales pertinentes sobre instalación y/o equipos. Utilice un cable de alimentación certificado que cumpla las normas IEC 60227 (H05VV-F 3G 0,75 mm² o H05VVH2-F2 3G 0,75 mm²). Como alternativa, puede optar por un cable flexible de caucho sintético.
- ℹ NOTA:** No conecte todos los cables al equipo simultáneamente. Es recomendable dirigir los cables a través de la ranura de administración de cables antes de conectarlos al monitor.
- ℹ NOTA:** Los monitores Dell están diseñados para funcionar de manera óptima con los cables de la caja suministrados por Dell. Dell no garantiza la calidad y el rendimiento del vídeo si se utilizan cables que no son de Dell.

Para conectar el monitor al PC:

1. Apague el PC y desconecte el cable de alimentación.
2. Conecte el cable VGA, DP o HDMI desde el monitor a su PC.

Conectar el cable VGA



Figura 6. Conectar el cable VGA

Conectar el cable DP

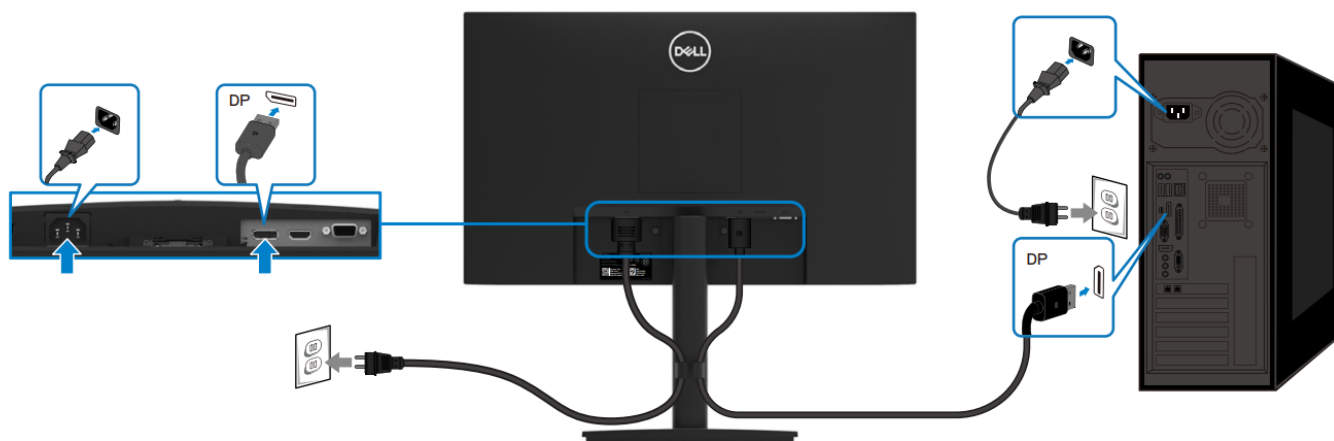


Figura 7. Conectar el cable DP

Conectar el cable HDMI

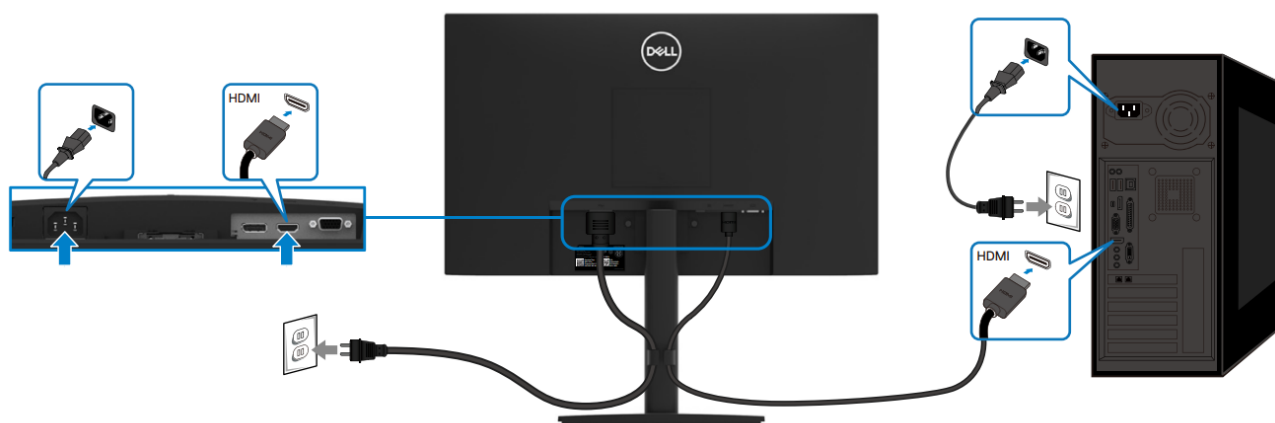


Figura 8. Conectar el cable HDMI

Desmontaje y montaje

NOTA: Las imágenes de este documento pueden ser diferentes al equipo en función de la configuración solicitada.

Herramientas recomendadas

- Destornillador Phillips n.º 2
- Destornillador de tuercas de 5 mm
- Palanca de plástico







Lista de tornillos

NOTA: Al retirar los tornillos de un componente, se recomienda anotar el tipo de tornillo, la cantidad de tornillos y, a continuación, colocarlos en una caja para almacenar tornillos. De este modo se garantiza que al sustituir el componente se restaura el número correcto de tornillos y el tipo de tornillo adecuado.

NOTA: Algunos equipos tienen superficies magnéticas. Asegúrese de que los tornillos no queden adheridos a dichas superficies al sustituir un componente.

NOTA: El color de los tornillos puede variar en función de la configuración solicitada.

Tabla 3 Lista de tornillos

Componente	Tipo de tornillo	Cantidad	Imagen del tornillo
Cubierta posterior VESA	M4x10	4	
Bisagra de la cubierta posterior	M4x4.5	2	
Placa de interfaz	M3x6	2	
Placa de alimentación	M3x6	2	
Conexión a tierra de la placa de alimentación	M4x9	1	
Puerto VGA	#4-40x11.8	2	

Pedestal

Quitar el pedestal

Requisitos previos

Siga el procedimiento de la sección [Antes de trabajar en el interior del monitor](#).

Pasos

1. Afloje el tornillo de mariposa girándolo en sentido antihorario.
2. Tire del pedestal del monitor.
3. Afloje el tornillo de mariposa situado en la parte inferior de la base girándolo en sentido antihorario para separar la base del pedestal del elevador del pedestal.

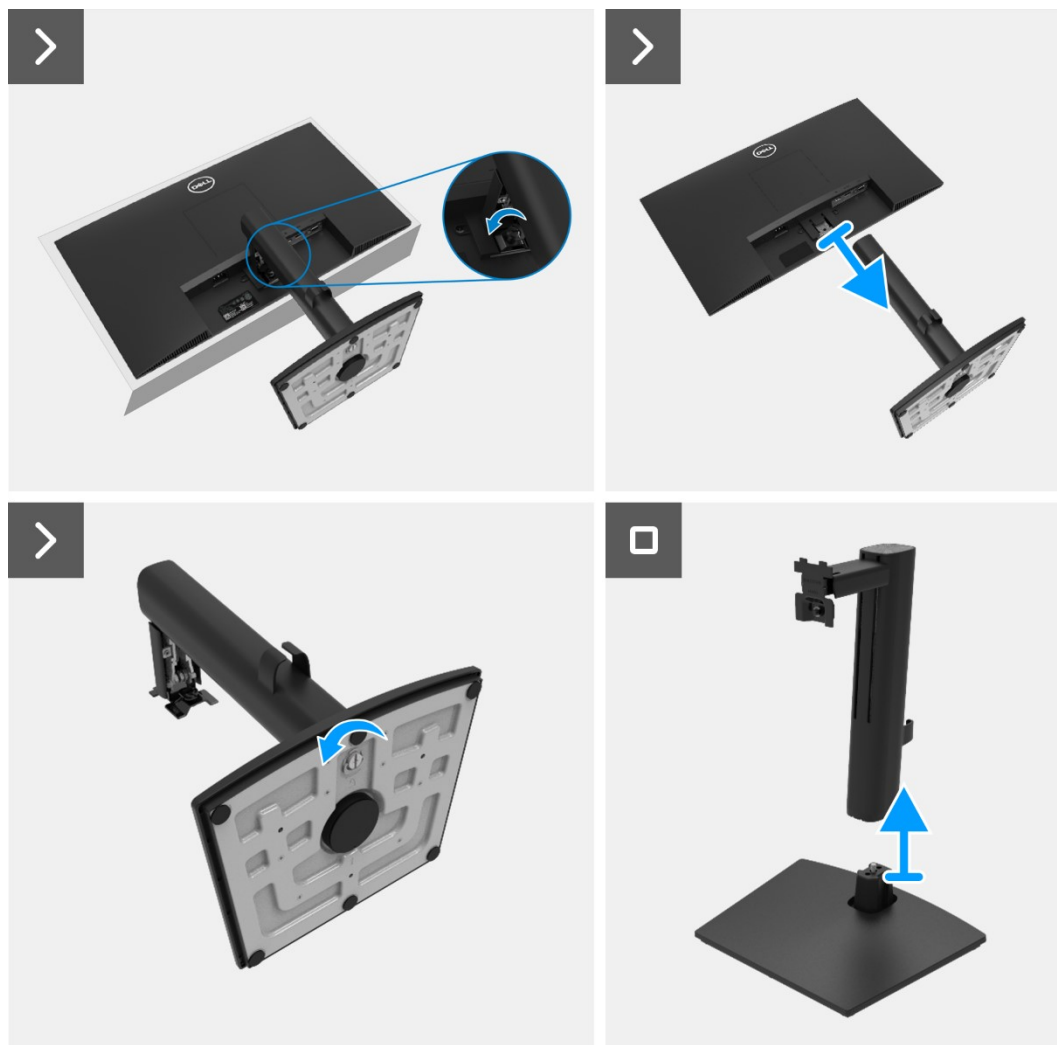


Figura 9. Quitar el pedestal

Instalar el pedestal

Pasos

1. Acople el elevador del pedestal en la base del pedestal.
2. Apriete el tornillo en el sentido de las agujas del reloj.
3. Alinee el soporte del módulo de la base con la ranura del monitor.
4. Deslice el pedestal introduciéndolo en la ranura de la cubierta posterior.
5. Apriete el tornillo de mariposa girándolo en sentido horario.

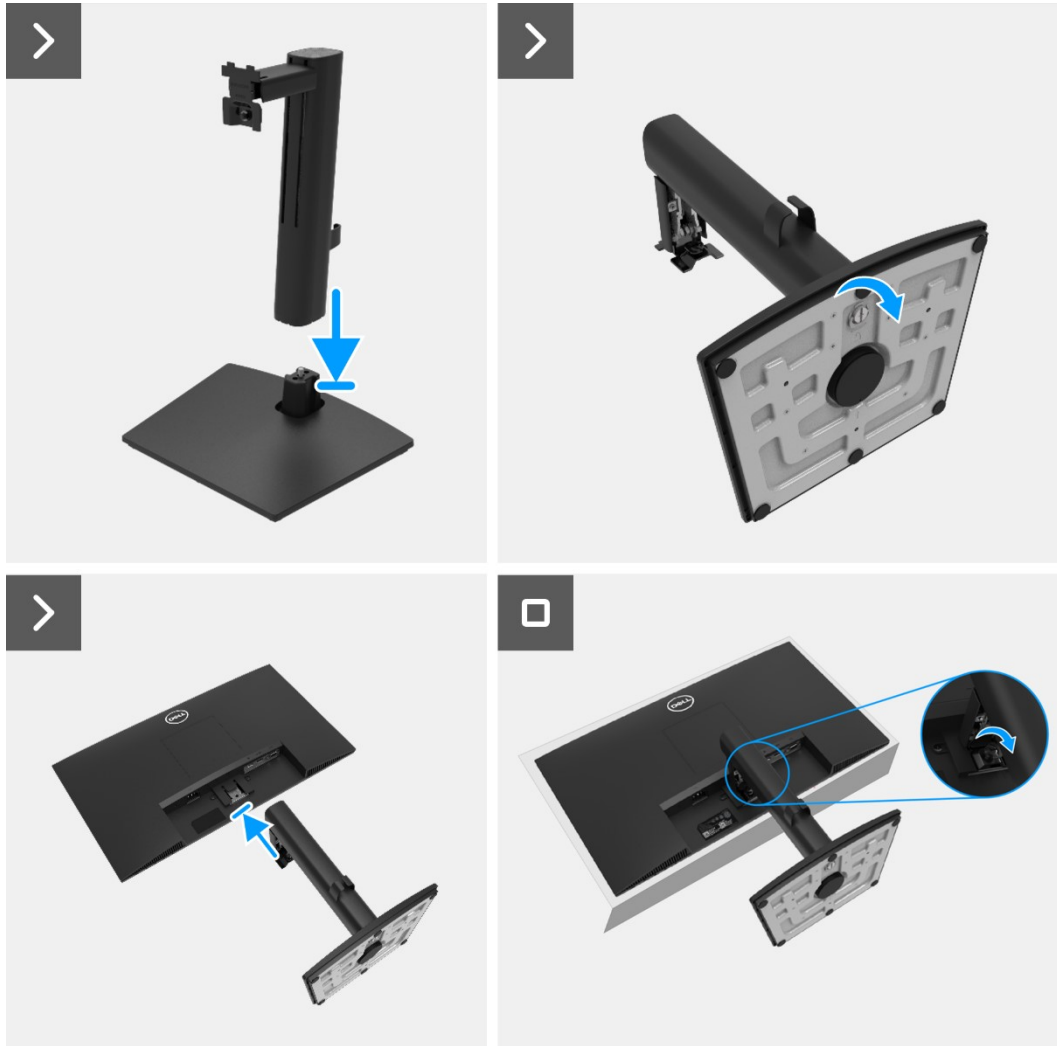


Figura 10. Instalar el pedestal

Pasos siguientes

1. Instale la [cubierta VESA](#).
2. Siga el procedimiento de la sección [Después de trabajar en el interior del monitor](#).

Cubierta VESA

Retire la cubierta VESA

Requisitos previos

1. Siga el procedimiento de la sección [Antes de trabajar en el interior del monitor](#).

Pasos

1. Presione la ranura de la cubierta VESA para liberarlo de la parte posterior del monitor.
2. Levante y retire la cubierta VESA del monitor.

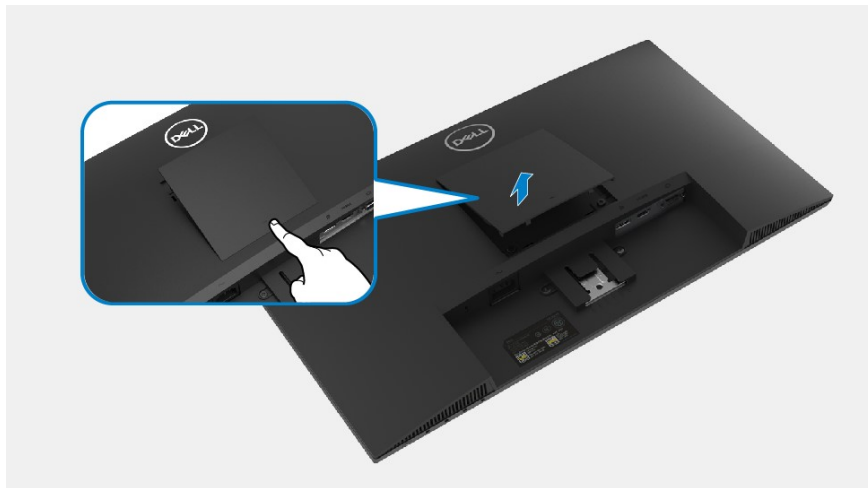


Figura 11. Retire la cubierta VESA

Instalar la cubierta VESA

Pasos

1. Acople la cubierta VESA en la cubierta posterior.



Figura 12. Instalar la cubierta VESA

Pasos siguientes

1. Instale el [pedestal](#).
2. Siga el procedimiento de la sección [Después de trabajar en el interior del monitor](#).

Cubierta posterior

Quitar el cubierta posterior

Requisitos previos

1. Siga el procedimiento de la sección [Antes de trabajar en el interior del monitor](#).
2. Retire la [pedestal](#).
3. Retire la [cubierta VESA](#).

Pasos

1. Retire los dos tornillos (M4x10) que fijan la cubierta posterior al conjunto del chasis.
2. Retire los dos tornillos (M4x4.5) que fijan la cubierta posterior al conjunto del chasis.
3. Con ayuda de la palanca de plástico, haga palanca en la cubierta posterior empezando por el borde inferior del monitor.
4. Levante la cubierta posterior.
5. Despegue la cinta adhesiva del cable del altavoz.
6. Desconecte el cable del altavoz del conector de la placa de interfaz. A continuación, retire la cubierta posterior.

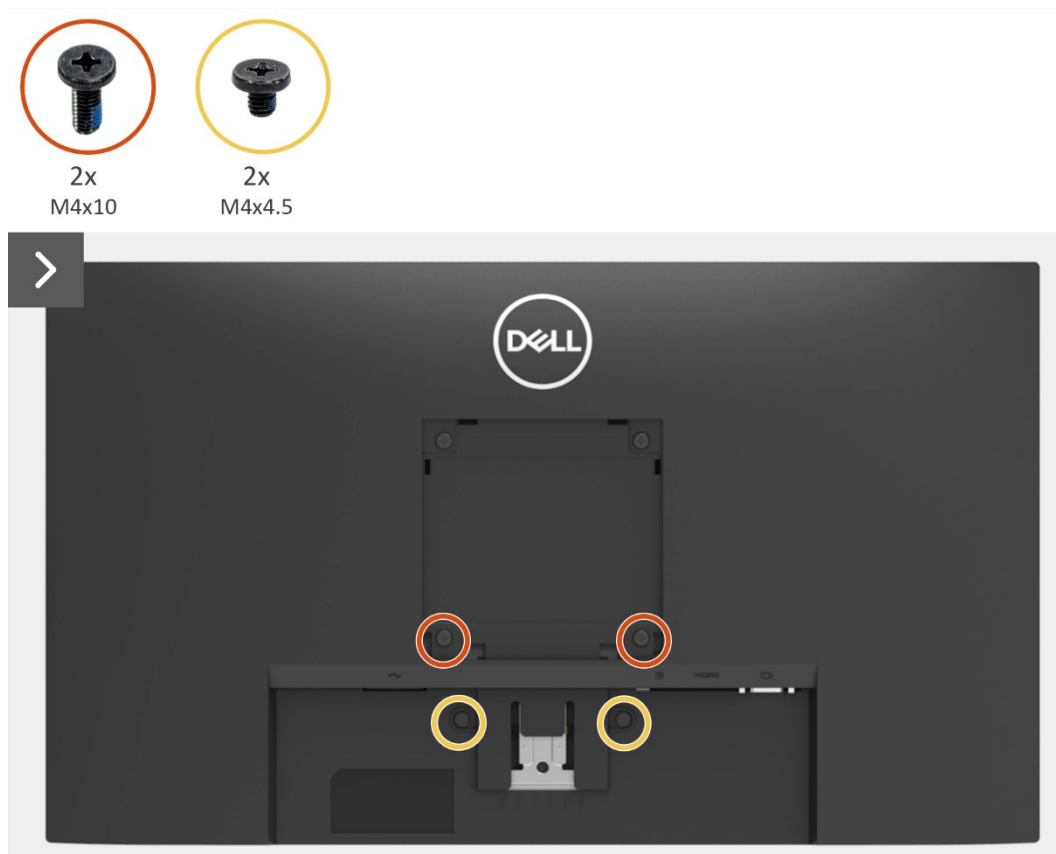


Figura 13. Quitar el cubierta posterior



Figura 14. Quitar el cubierta posterior

Instalar la cubierta posterior

Pasos

1. Sujete la cubierta posterior por encima del conjunto del chasis.
2. Conecte el cable del altavoz al conector de la placa de interfaz.
3. Pegue la cinta adhesiva para fijar el cable del altavoz al panel de visualización. Coloque y encaje la cubierta posterior en su sitio en el conjunto del chasis.

i NOTA: Alinee los orificios de los tornillos de la cubierta posterior con los orificios de los tornillos del conjunto del chasis antes de aplicar una ligera presión sobre la cubierta posterior.

4. Vuelva a colocar los cuatro tornillos (M4x10) para fijar la cubierta posterior al monitor.
5. Vuelva a colocar los dos tornillos (M4x4.5) para fijar la cubierta posterior al monitor.

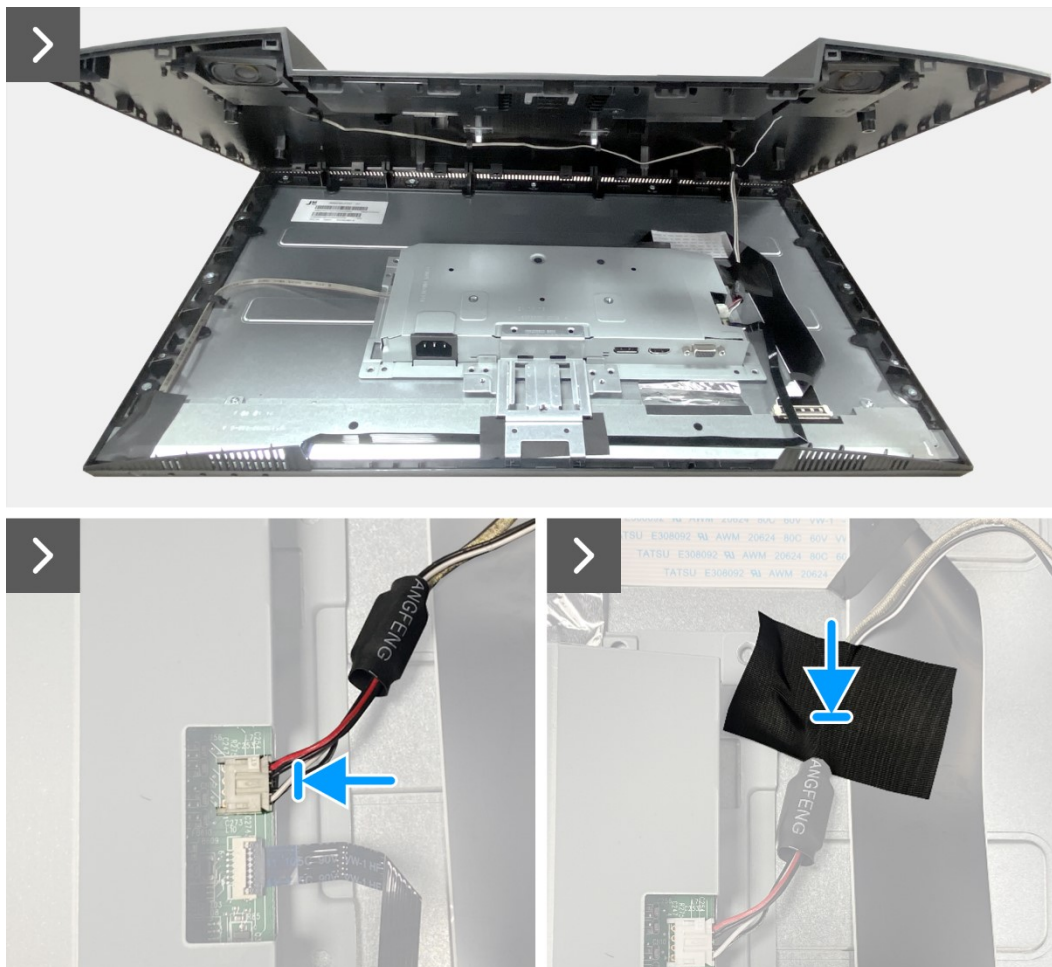


Figura 15. Instalar la cubierta posterior

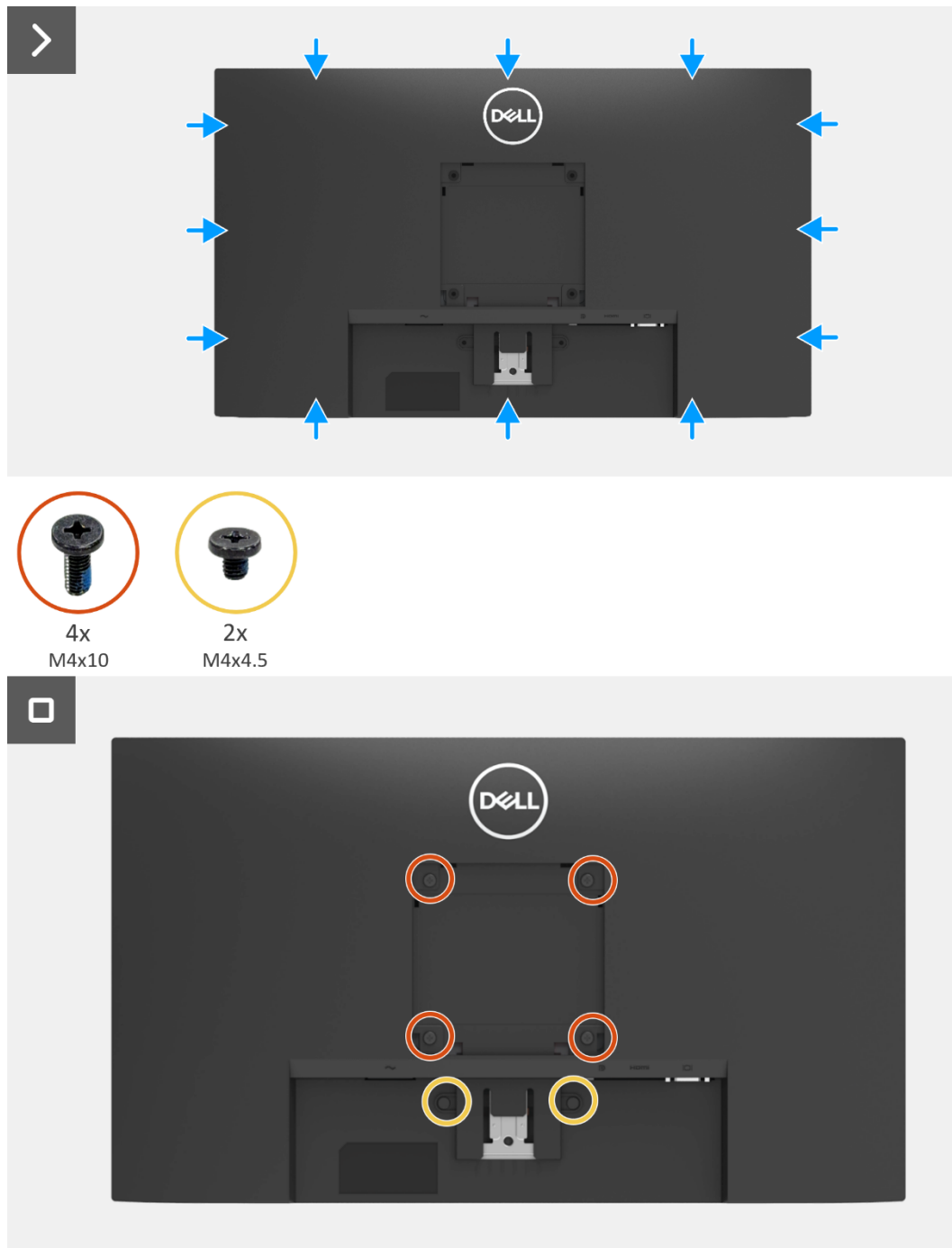


Figura 16. Instalar la cubierta posterior

Pasos siguientes

1. Instale la [cubierta VESA](#).
2. Instale el [pedestal](#).
3. Siga el procedimiento de la sección [Después de trabajar en el interior del monitor](#).

Altavoces

Retirar los altavoces

Requisitos previos

1. Siga el procedimiento de la sección [Antes de trabajar en el interior del monitor](#).
2. Retire la [pedestal](#).
3. Retire la [cubierta VESA](#).
4. Retire la [cubierta posterior](#).

Pasos

1. Libere el cable del altavoz del pasacables de la cubierta posterior.
2. Quite los altavoces de la cubierta posterior.

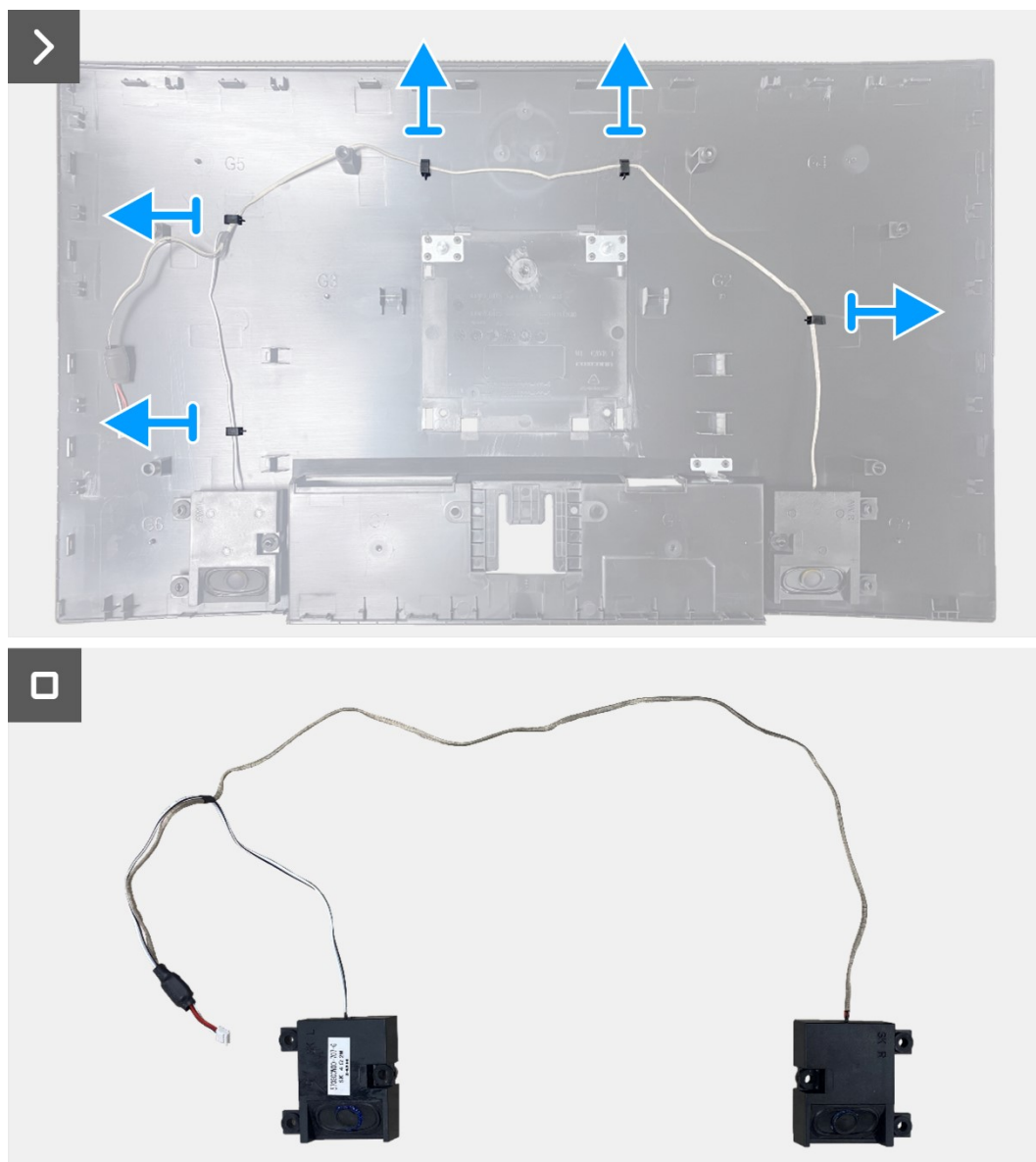


Figura 17. Retirar los altavoces

Instalar los altavoces

Pasos

1. Acople los altavoces en la cubierta posterior.
2. Sujete el cable del altavoz mediante el pasacables de la cubierta posterior.

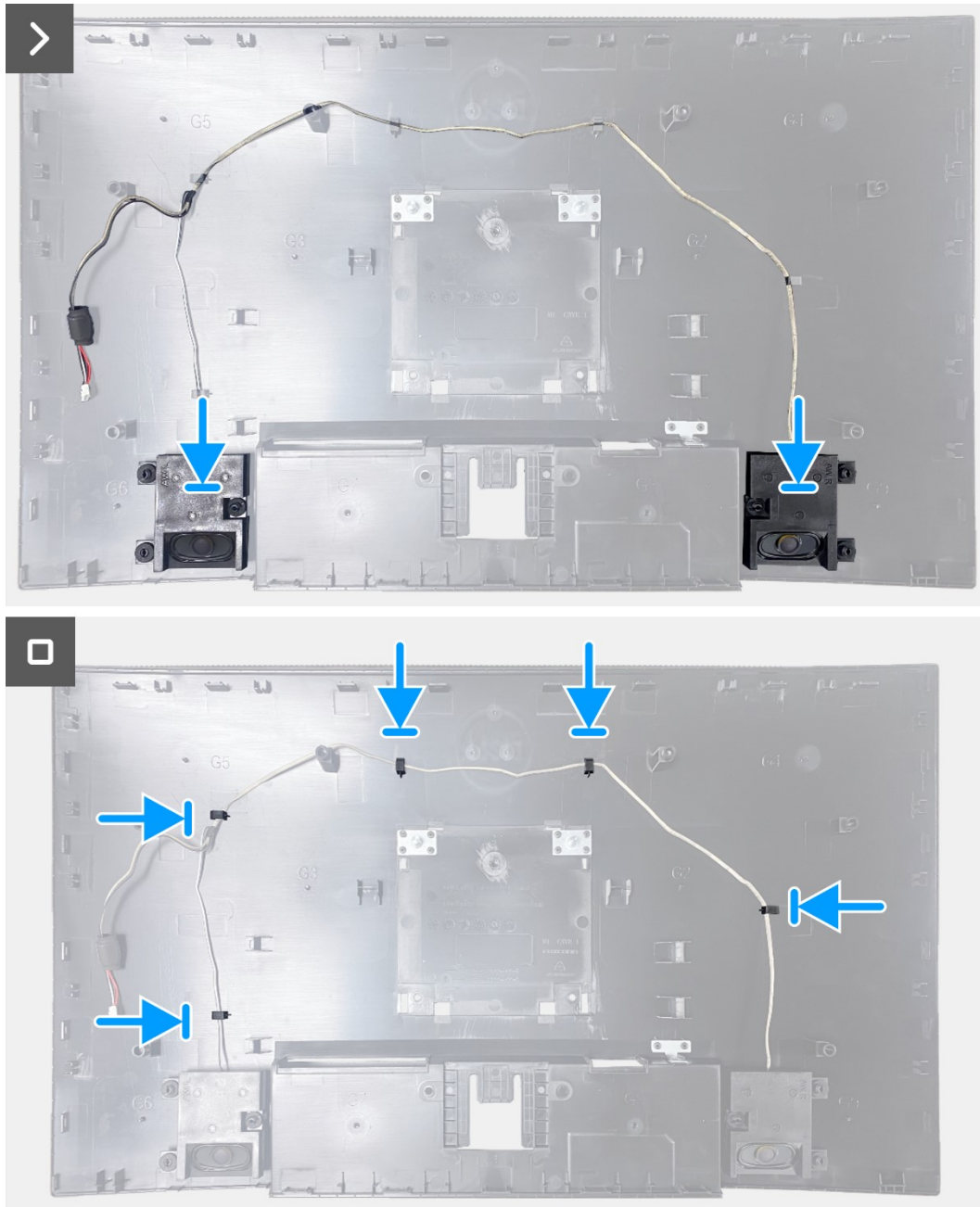


Figura 18. Instalar los altavoces

Pasos siguientes

1. Instale la [cubierta posterior](#).
2. Instale la [cubierta VESA](#).
3. Instale el [pedestal](#).
4. Siga el procedimiento de la sección [Después de trabajar en el interior del monitor](#).

Conjunto del chasis

Retirar el conjunto del chasis

Requisitos previos

1. Siga el procedimiento de la sección [Antes de trabajar en el interior del monitor](#).
2. Retire la [pedestal](#).
3. Retire la [cubierta VESA](#).
4. Retire la [cubierta posterior](#).
5. Retire los [altavoces](#).

Pasos

1. Libere el cable de la barra de luces del pasacables de la cubierta posterior.
2. Despegue la cinta de la esquina inferior izquierda del monitor.
3. Desconecte el cable de la barra de luces del conector del panel de visualización.
4. Abra el pestillo y desconecte el cable del teclado del conector de la placa de interfaz.
5. Despegue las tres láminas de aluminio del conjunto del chasis.
6. Desconecte el cable LVDS del conector del panel de visualización.
7. Retire la conjunto del chasis del panel de visualización.

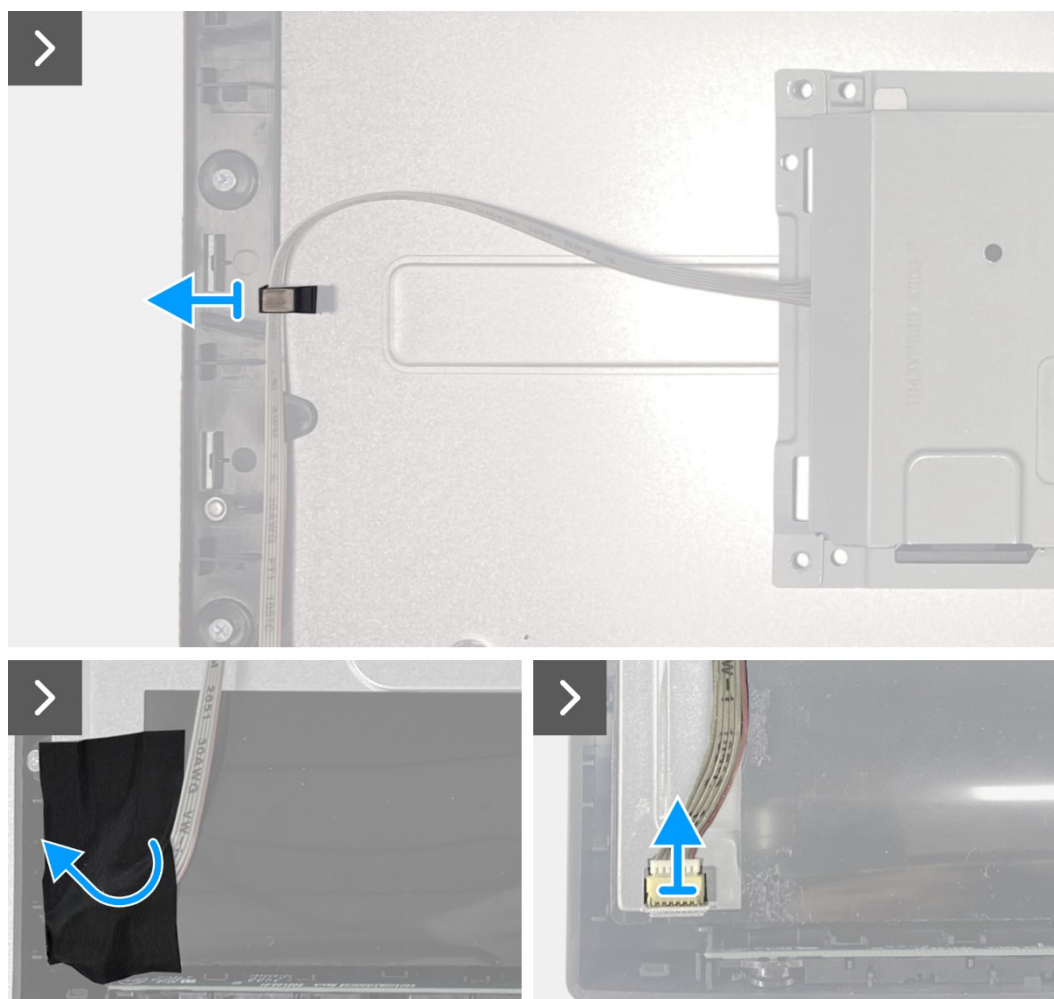


Figura 19. Retirar el conjunto del chasis

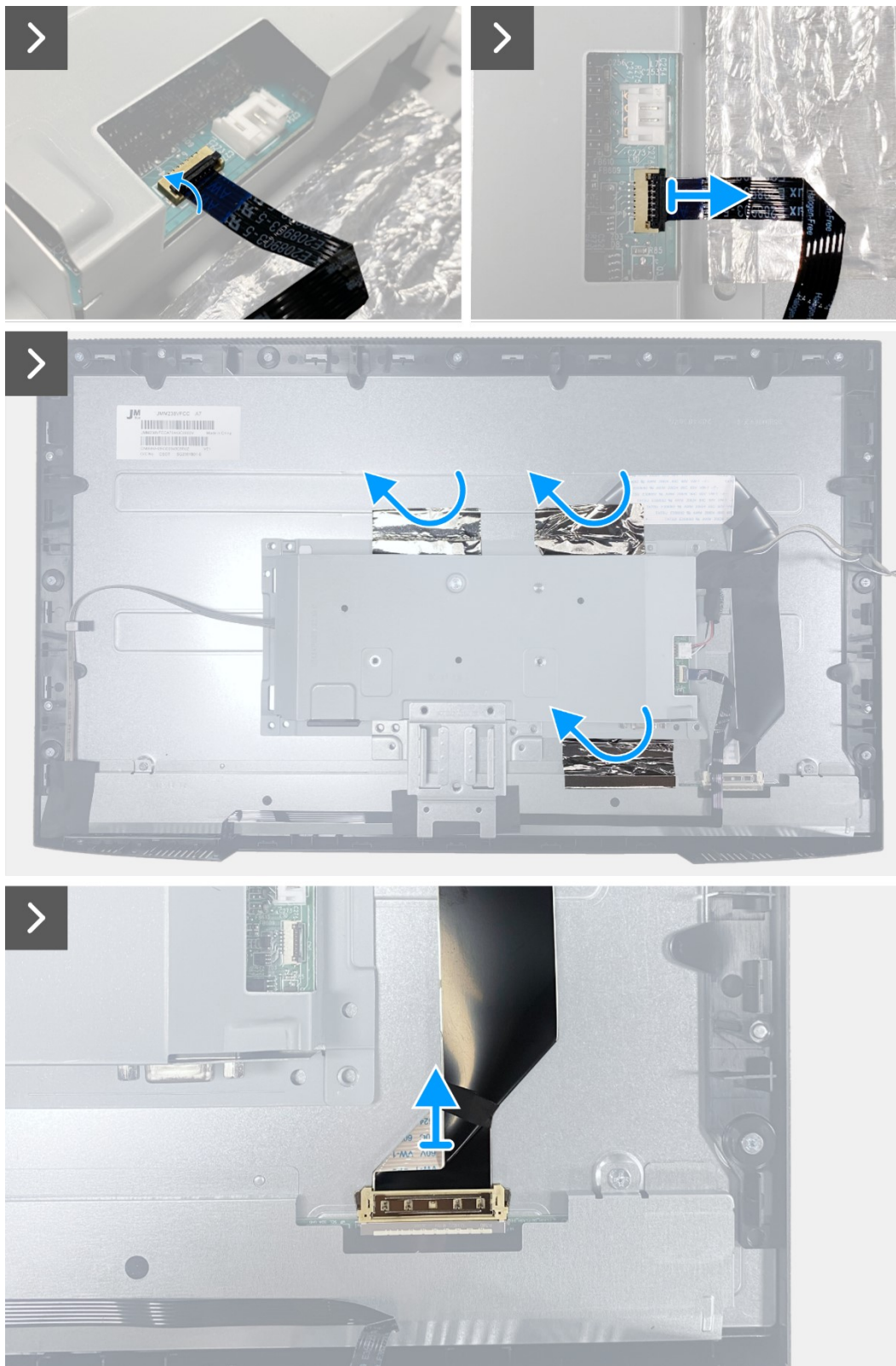


Figura 20. Retirar el conjunto del chasis

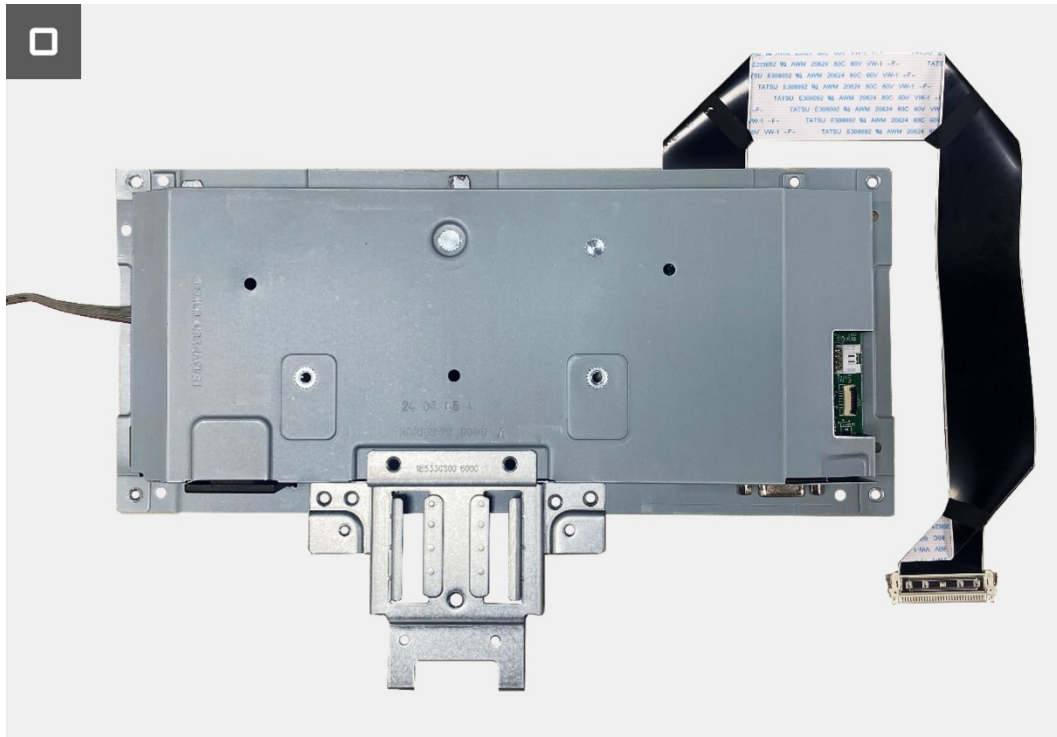


Figura 21. Retirar el conjunto del chasis

Instalar el conjunto del chasis

Pasos

1. Alinee el soporte del chasis con la nervadura del marco intermedio. Coloque el conjunto del chasis en el panel de visualización.
2. Conecte el cable LVDS al conector del panel de visualización.
3. Pegue dos láminas de aluminio en el lado superior y una lámina de aluminio en el lado inferior del conjunto del chasis.
4. Conecte el cable del teclado en el conector de la placa de interfaz. Cierre el pestillo después de conectar el cable del teclado al conector.
5. Conecte el cable de la barra de luces al panel y pegue la cinta adhesiva para cubrir el conector.

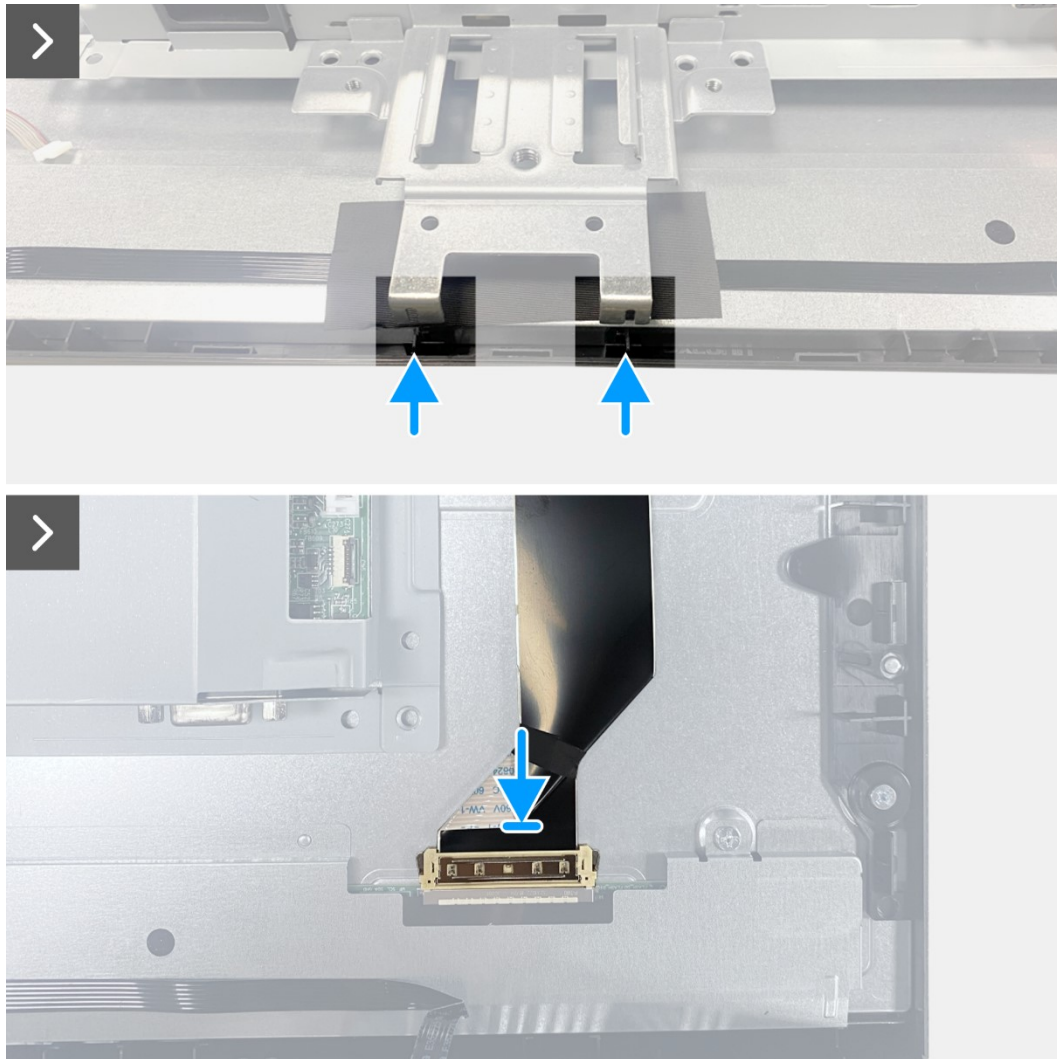


Figura 22. Instalar el conjunto del chasis

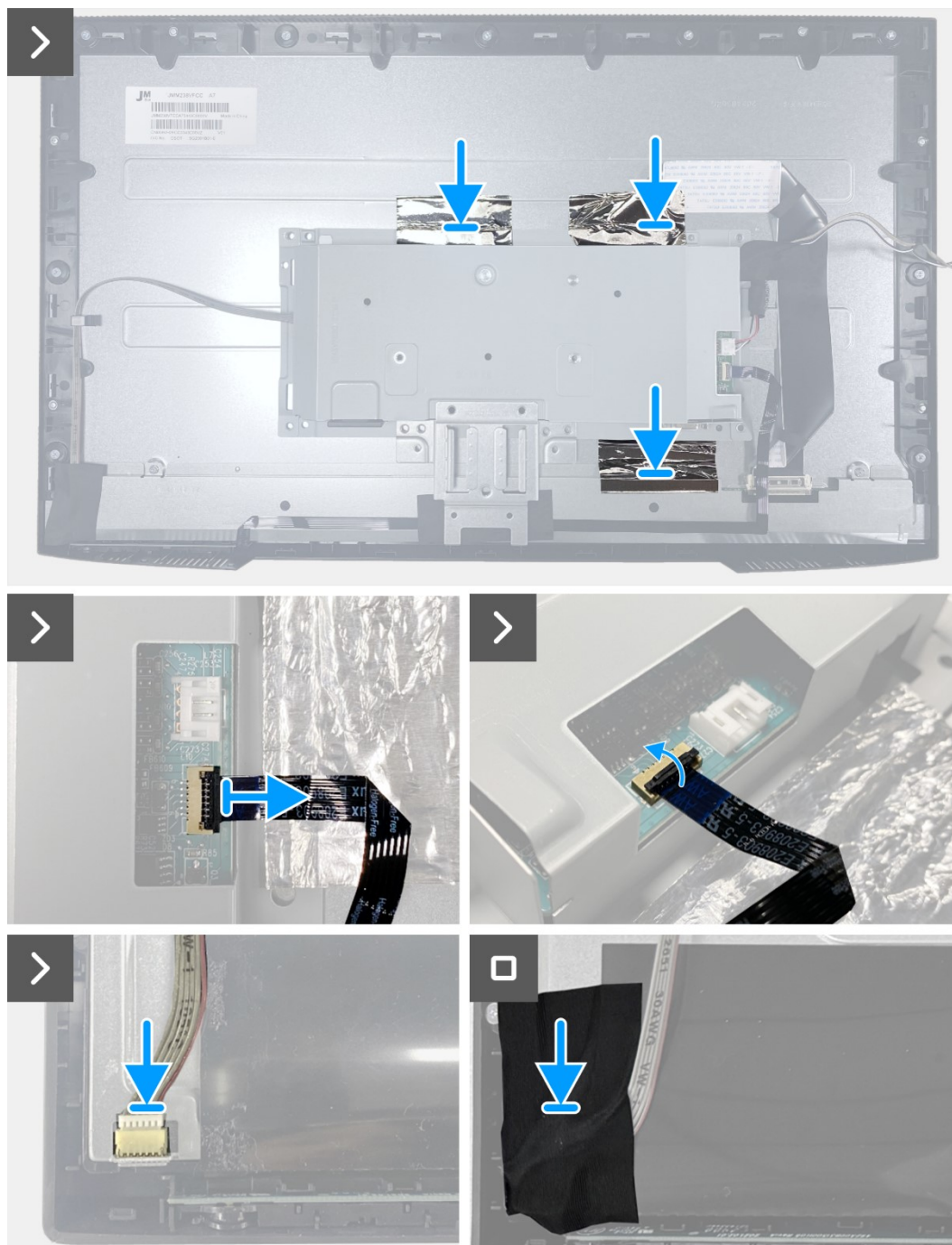


Figura 23. Instalar el conjunto del chasis

Pasos siguientes

1. Instale los [altavoces](#).
2. Instale la [cubierta posterior](#).
3. Instale el [pedestal](#).
4. Instale la [cubierta VESA](#).
5. Siga el procedimiento de la sección [Después de trabajar en el interior del monitor](#).

Placa del teclado

Retire la placa del teclado

Requisitos previos

1. Siga el procedimiento de la sección [Antes de trabajar en el interior del monitor](#).
2. Retire la [pedestal](#).
3. Retire la [cubierta VESA](#).
4. Retire la [cubierta posterior](#).
5. Retire los [altavoces](#).
6. Retire la [conjunto del chasis](#).

Pasos

1. Retire la cinta adhesiva de la parte inferior.
2. Retire la placa del teclado de la ranura del bisel frontal.
3. Despegue el cable del teclado del blindaje del panel.

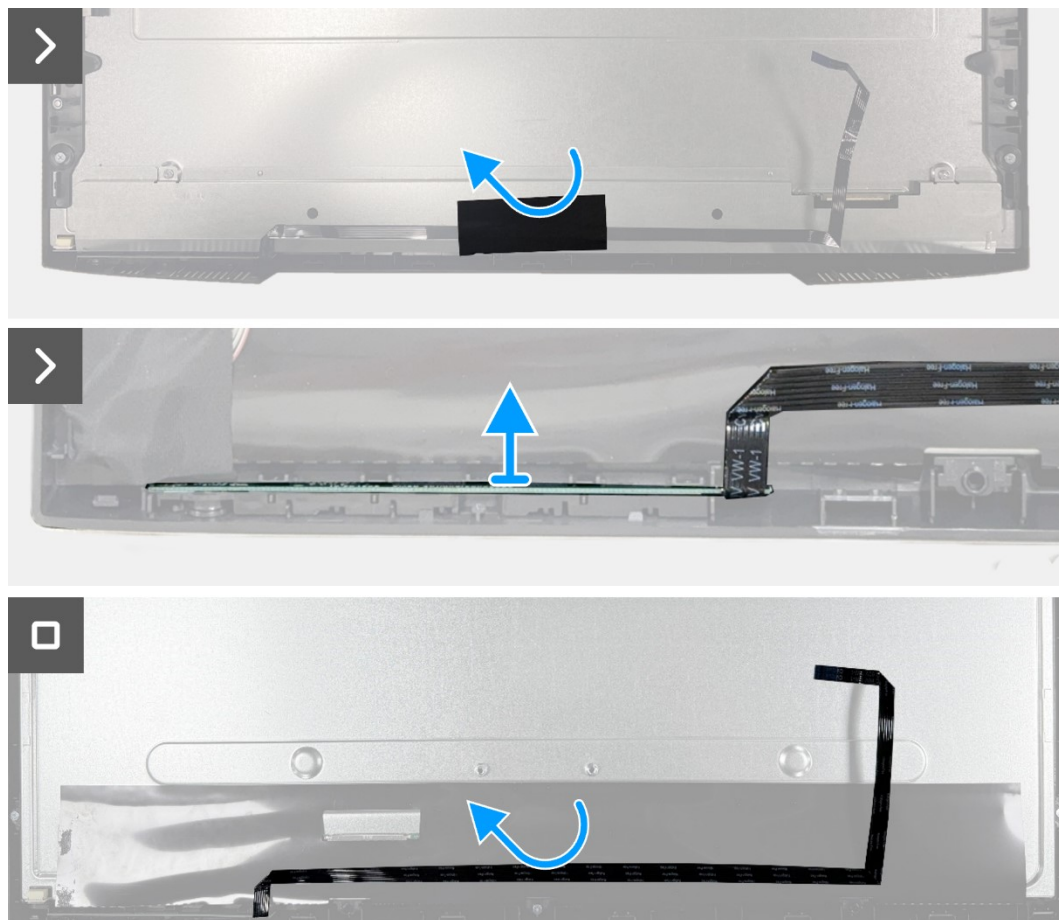


Figura 24. Retire la placa del teclado

Instalar la placa del teclado

Pasos

1. Alinee y coloque la placa del teclado en el bisel frontal.
2. Pegue el cable del teclado al blindaje del panel.
3. Pegue la cinta adhesiva en el cable del teclado.

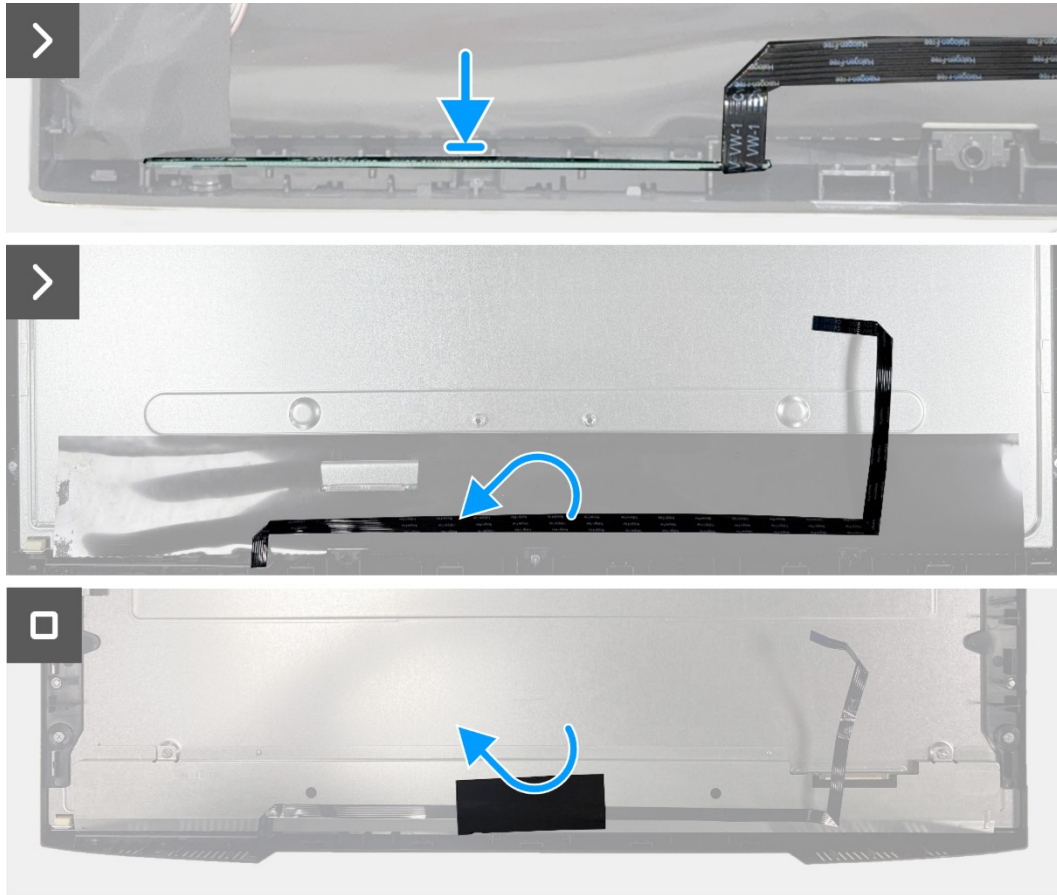


Figura 25. Instalar la placa del teclado

Pasos siguientes

1. Instale el [conjunto del chasis](#).
2. Instale los [altavoces](#).
3. Instale la [cubierta posterior](#).
4. Instale el [pedestal](#).
5. Instale la [cubierta VESA](#).
6. Siga el procedimiento de la sección [Después de trabajar en el interior del monitor](#).

Placa de interfaz

Retire la placa de la interfaz

Requisitos previos

1. Siga el procedimiento de la sección [Antes de trabajar en el interior del monitor](#).
2. Retire la [pedestal](#).
3. Retire la [cubierta VESA](#).
4. Retire la [cubierta posterior](#).
5. Retire los [altavoces](#).
6. Retire la [conjunto del chasis](#).
7. Retire la placa [del teclado](#).

Pasos

1. Retire los dos tornillos hexagonales del puerto VGA.
2. Despegue el componente Mylar del conjunto del chasis.
3. Retire los cuatro tornillos (M3x6) de la placa de interfaz y de la placa de alimentación.
4. Retire la tornillo (M4x9) de la placa de alimentación.
5. Retire la placa de interfaz y la placa de alimentación del chasis.
6. Desconecte el cable de alimentación del conector de la placa de interfaz.
7. Desconecte el cable LVDS del conector de la placa de interfaz.



Figura 26. Retire la placa de la interfaz

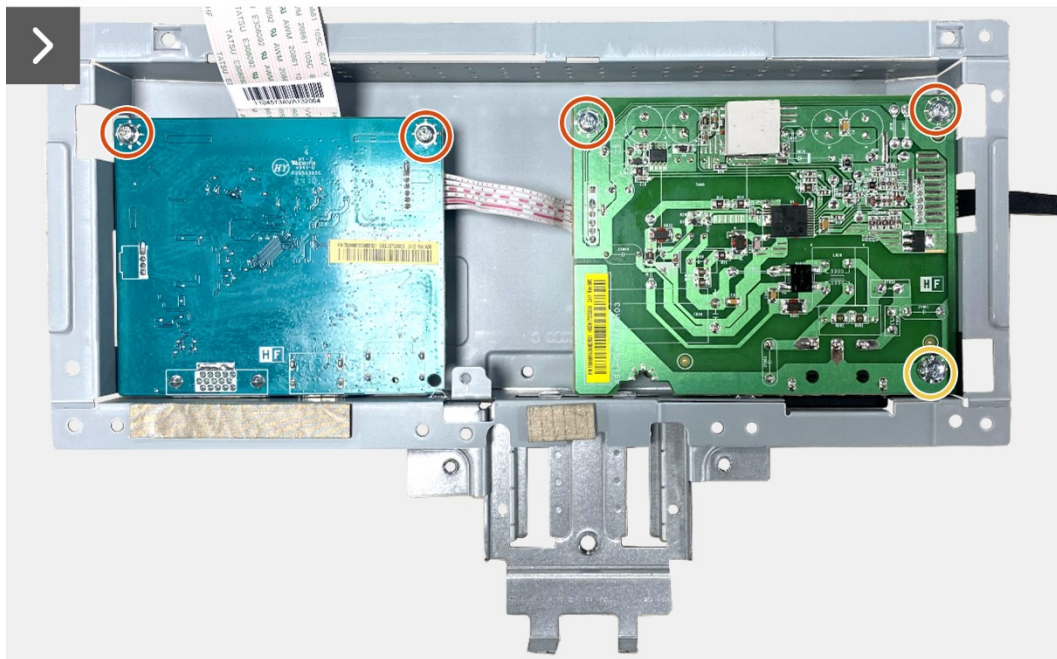
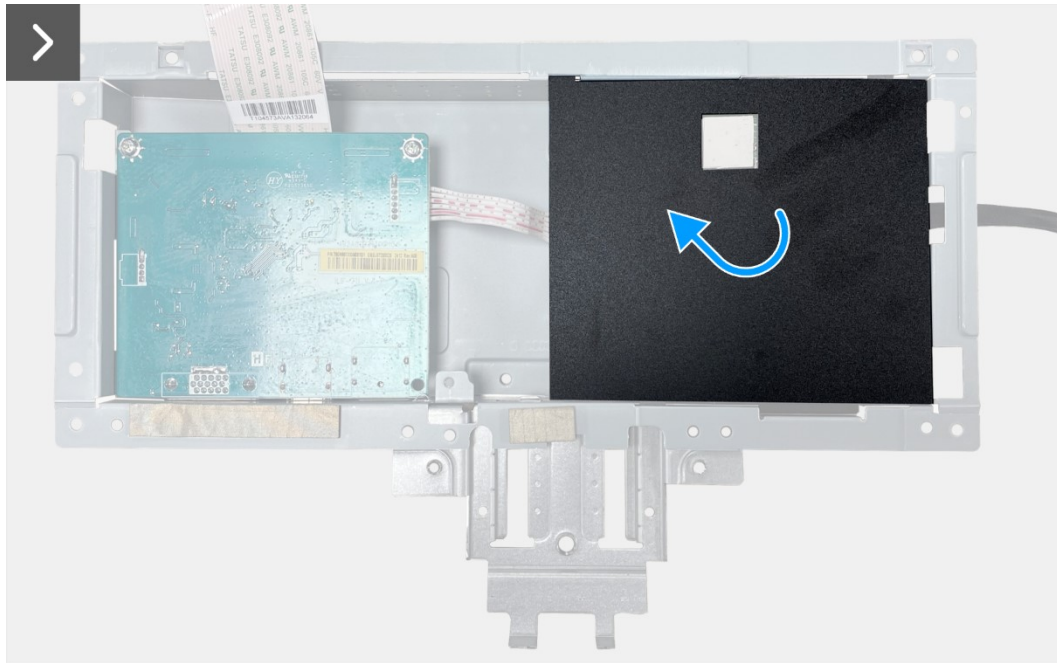


Figura 27. Retire la placa de la interfaz

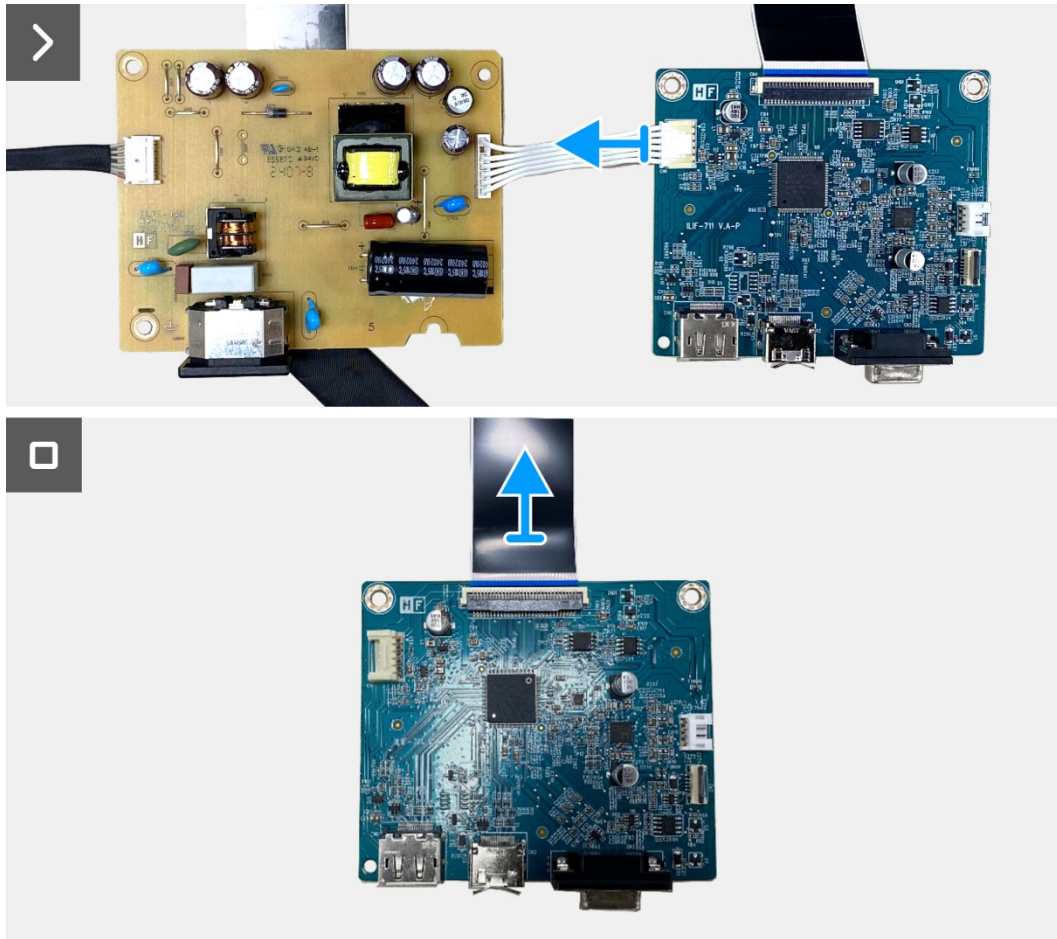


Figura 28. Retire la placa de la interfaz

Instalar la placa de la interfaz

Pasos

1. Conecte el cable LVDS al conector de la placa de interfaz.
2. Conecte el cable de alimentación al conector de la placa de interfaz.
3. Monte la placa de interfaz y la placa de alimentación al chasis.
4. Vuelva a colocar los dos tornillos (M3x6) para fijar la placa de interfaz con el chasis.
5. Acople el componente Mylar en el conjunto del chasis.
6. Vuelva a colocar los dos tornillos hexagonales (#4-40x11.8) para fijar el puerto VGA.

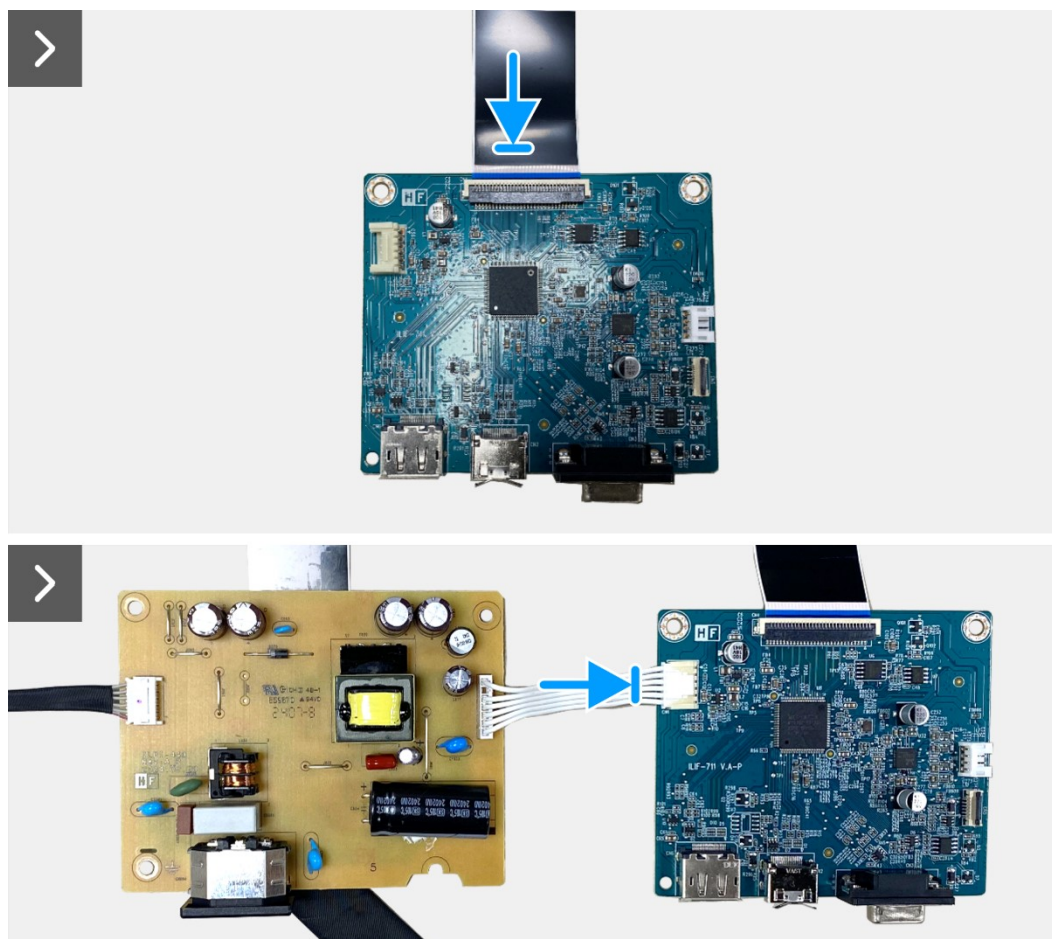


Figura 29. Instalar la placa de la interfaz

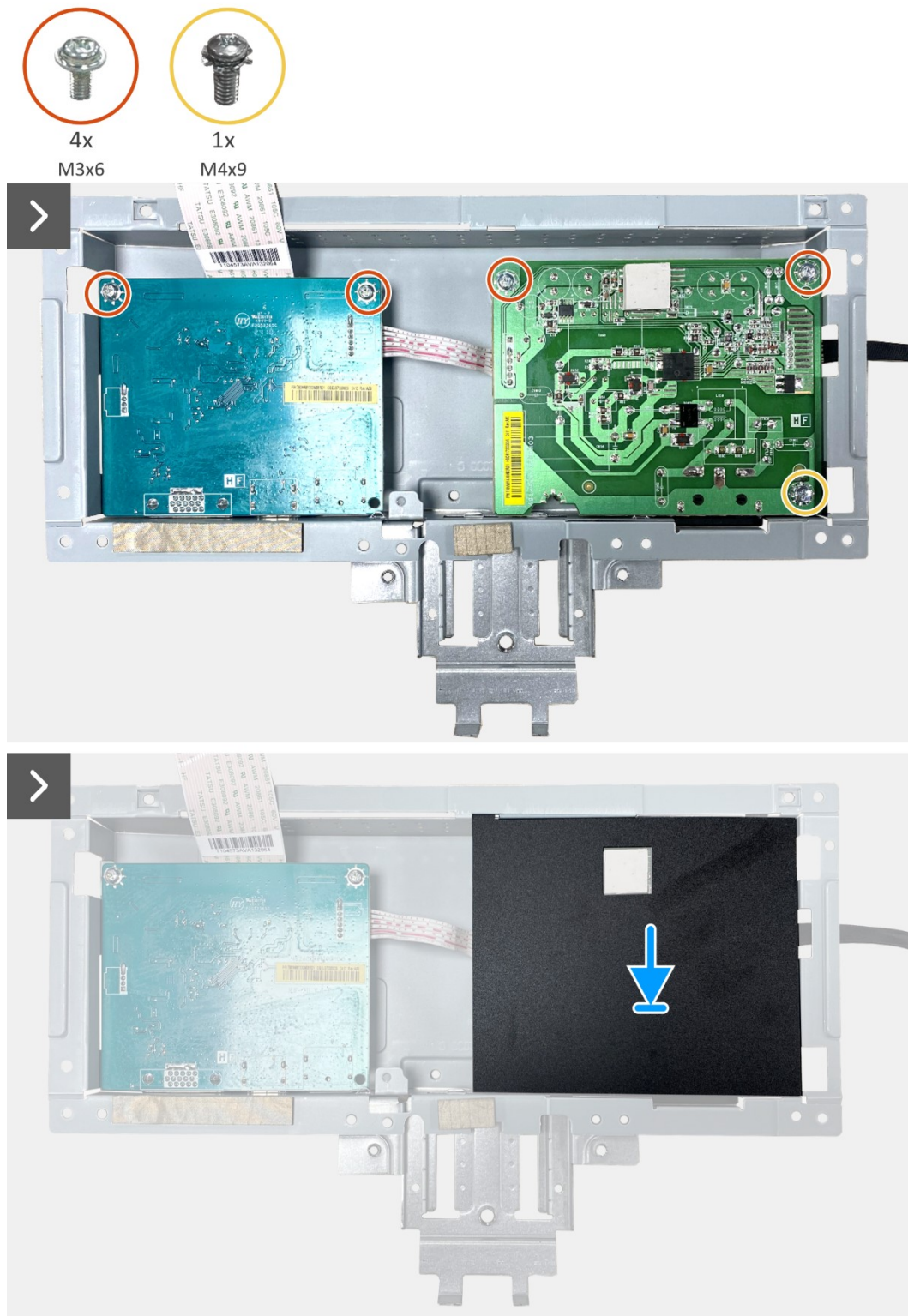


Figura 30. Instalar la placa de la interfaz



Figura 31. Instalar la placa de la interfaz

Pasos siguientes

1. Instale la [placa del teclado](#).
2. Instale el [conjunto del chasis](#).
3. Instale los [altavoces](#).
4. Instale la [cubierta posterior](#).
5. Instale el [pedestal](#).
6. Instale la [cubierta VESA](#).
7. Siga el procedimiento de la sección [Después de trabajar en el interior del monitor](#).

Placa de alimentación

Retire la placa de alimentación

Requisitos previos

1. Siga el procedimiento de la sección [Antes de trabajar en el interior del monitor](#).
2. Retire la [pedestal](#).
3. Retire la [cubierta VESA](#).
4. Retire la [cubierta posterior](#).
5. Retire los [altavoces](#).
6. Retire la [conjunto del chasis](#).
7. Retire la [placa del teclado](#).
8. Retire la [placa de la interfaz](#).

Pasos

1. Desconecte el cable de la barra de luces del conector de la placa de alimentación.

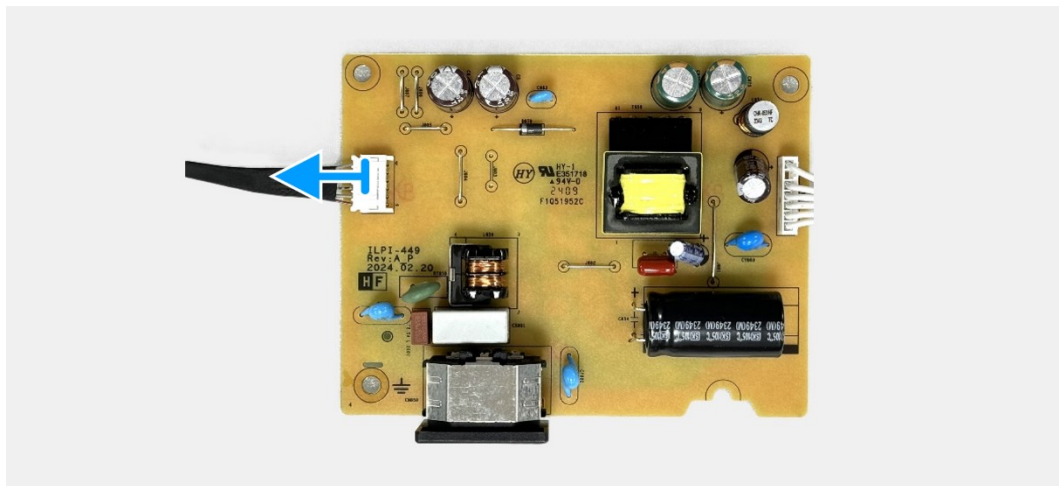


Figura 32. Retire la placa de alimentación

Instalar la placa de alimentación

Pasos

1. Conecte el cable de la barra de luces al conector de la placa de alimentación.

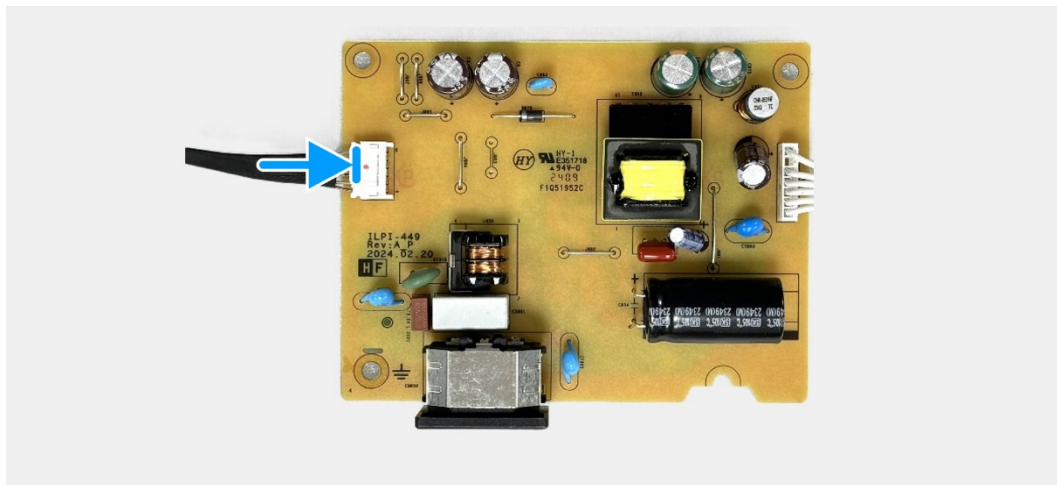


Figura 33. Instalar la placa de alimentación

Pasos siguientes

1. Instale la [placa de la interfaz](#).
2. Instale la [placa del teclado](#).
3. Instale el [conjunto del chasis](#).
4. Instale los [altavoces](#).
5. Instale la [cubierta posterior](#).
6. Instale la [cubierta VESA](#).
7. Instale el [pedestal](#).
8. Siga el procedimiento de la sección [Después de trabajar en el interior del monitor](#).

Instrucciones para la solución de problemas

⚠ ADVERTENCIA: Antes de comenzar con cualquiera de los procedimientos de esta sección, siga las indicaciones de la sección [Instrucciones de seguridad](#).

Comprobación automática

El monitor le proporciona una función de comprobación automática que verifica que el monitor funciona adecuadamente. Si el monitor y su PC están conectados correctamente, pero la pantalla del monitor permanece oscura, ejecute la comprobación automática del monitor llevando a cabo los pasos siguientes:

1. Apague tanto su PC como el monitor.
2. Desconecte todos los cables de vídeo del monitor. Para garantizar el funcionamiento correcto de la función de comprobación automática, desconecte todos los cables digitales del panel posterior del equipo.
3. Encienda el monitor.

ⓘ NOTA: Debe aparecer un cuadro de diálogo en la pantalla (contra un fondo negro) si el monitor no detecta una señal de vídeo y funciona correctamente. En el modo de comprobación automática, el LED de alimentación permanece iluminado en color blanco.

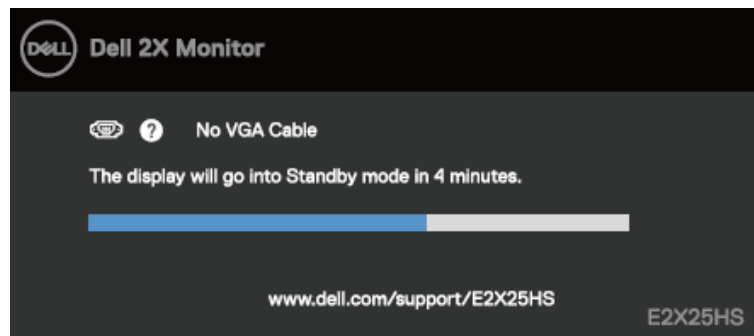


Figura 34. Mensaje de advertencia de cable VGA desconectado

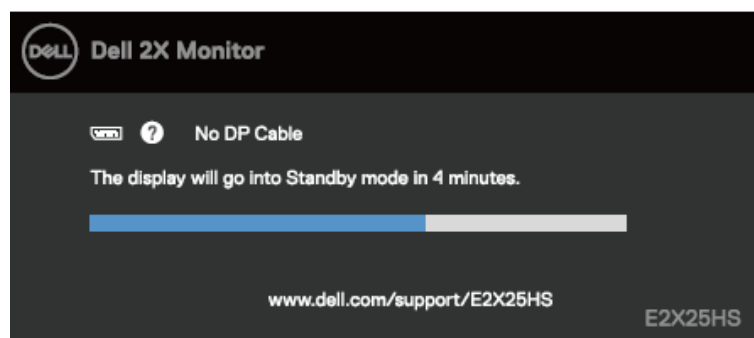


Figura 35. Mensaje de advertencia de cable DP desconectado

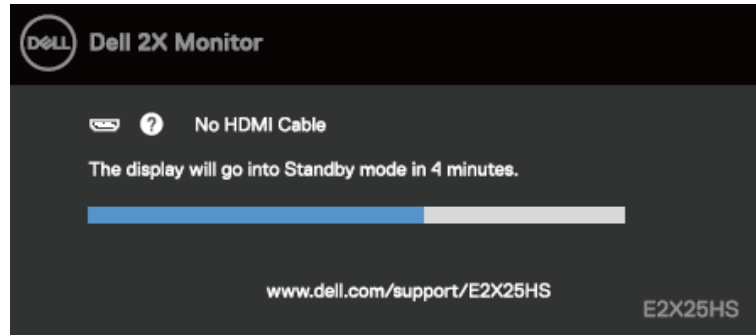


Figura 36. Mensaje de advertencia de cable HDMI desconectado

NOTA: Este mensaje también aparece durante el funcionamiento normal en el caso de que el cable de vídeo se desconecte o sufra algún tipo de daño.

4. Apague el monitor y vuelva a conectar el cable de vídeo; encienda su PC y el monitor.

Si la pantalla del monitor permanece en blanco después de haber realizado el procedimiento anterior, compruebe el controlador de vídeo y su PC, ya que el monitor funciona correctamente.

Diagnósticos integrados

El monitor cuenta con una herramienta de diagnósticos integrados que ayuda a determinar si cualquier anomalía de la pantalla que está experimentando es un problema inherente al monitor o a su PC y tarjeta de vídeo.

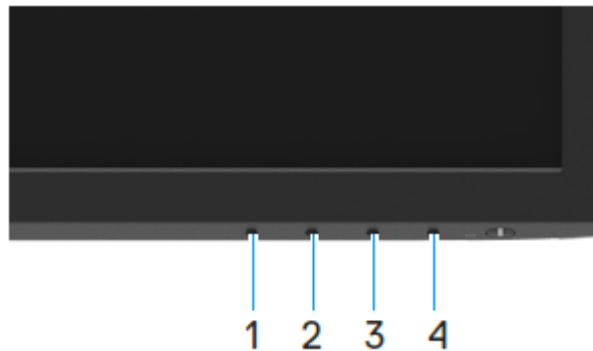




Figura 37. Botones de función de diagnóstico integrados

Para ejecutar los diagnósticos integrados:

1. Asegúrese de que la pantalla está limpia, es decir, (no tiene partículas de polvo en su superficie).
2. Presione sin soltar el **Botón 4** durante 4 segundos y espere a que aparezca un menú emergente.
3. Utilice el **Botón 1** o **2** para seleccionar  y presione  para confirmar la selección.
Aparece un patrón de prueba gris al comienzo del programa de diagnóstico.
4. Inspeccione atentamente la pantalla para comprobar si tiene anomalías.
5. Presione el **Botón 1** para cambiar los patrones de prueba.
6. Repita los pasos 4 y 5 para inspeccionar la visualización en las pantallas roja, verde, azul, negra, blanca y de texto.
7. Cuando esté en la pantalla de prueba de color blanco, compruebe la uniformidad del color blanco y si el color blanco aparece verdoso, rojizo, etc.
8. Presione el **Botón 1** para terminar el programa de diagnóstico.

Problemas comunes

La tabla siguiente proporciona información general sobre problemas comunes del monitor que puede encontrar y las posibles soluciones:

Tabla 4. Problemas comunes y soluciones.

Síntomas habituales	Soluciones posibles
No hay vídeo/LED de alimentación apagado	<ul style="list-style-type: none"> Asegúrese de que el cable de vídeo que conecta el monitor y su PC esté conectado de forma correcta y segura. Utilizando otro equipo eléctrico, compruebe que la toma de corriente eléctrica funciona correctamente. Asegúrese de que el botón de encendido esté presionado. Asegúrese de que se selecciona la fuente de entrada correcta a través del menú Fuente de entrada.
No hay vídeo/LED de alimentación encendido	<ul style="list-style-type: none"> Aumente los controles de brillo y contraste mediante el menú OSD. Ejecute una comprobación de la función de comprobación automática. Compruebe que no haya contactos doblados ni rotos en el conector del cable de vídeo. Ejecute los diagnósticos integrados. Asegúrese de que se selecciona la fuente de entrada correcta a través del menú Fuente de entrada.
Enfoque de baja calidad	<ul style="list-style-type: none"> Elimine los alargadores de vídeo. Restablezca la configuración de fábrica del monitor (Restablecer). Cambie la resolución de vídeo a la relación de aspecto correcta.
Vídeo tembloroso o borroso	<ul style="list-style-type: none"> Restablezca la configuración de fábrica del monitor (Restablecer). Compruebe que no haya factores ambientales que puedan influir. Cambie de ubicación el monitor y pruébelo en otra sala.
Píxeles desaparecidos	<ul style="list-style-type: none"> Apague y vuelva a encender la unidad. Un píxel permanentemente apagado es un defecto natural que puede darse en la tecnología LCD. Para obtener más información acerca de la política de calidad y píxeles del monitor Dell, consulte el sitio de soporte técnico de Dell en www.dell.com/pixelguidelines.
Píxeles bloqueados	<ul style="list-style-type: none"> Apague y vuelva a encender la unidad. Un píxel permanentemente apagado es un defecto natural que puede darse en la tecnología LCD. Para obtener más información acerca de la política de calidad y píxeles del monitor Dell, consulte el sitio de soporte técnico de Dell en www.dell.com/pixelguidelines.
Problemas con el brillo	<ul style="list-style-type: none"> Restablezca la configuración de fábrica del monitor (Restablecer). Ajuste los controles de brillo y contraste mediante el menú OSD.
Distorsión geométrica	<ul style="list-style-type: none"> Restablezca la configuración de fábrica del monitor (Restablecer). Ajuste horizontal y vertical mediante el menú OSD.
Líneas horizontales y verticales	<ul style="list-style-type: none"> Restablezca la configuración de fábrica del monitor (Restablecer). Realice una comprobación de la función de comprobación automática y verifique si estas líneas también están en el modo de comprobación automática. Compruebe que no haya contactos doblados ni rotos en el conector del cable de vídeo. Ejecute los diagnósticos integrados.
Problemas de sincronización	<ul style="list-style-type: none"> Restablezca la configuración de fábrica del monitor (Restablecer). Ejecute una comprobación de la función de comprobación automática para determinar si la pantalla movida también aparece en el modo de comprobación automática. Compruebe que no haya contactos doblados ni rotos en el conector del cable de vídeo. Reinicie el equipo en el modo seguro.
Problemas relacionados con la seguridad	<ul style="list-style-type: none"> No realice ninguno de los pasos incluidos en la sección de solución de problemas. Póngase en contacto con Dell inmediatamente.
Problemas intermitentes	<ul style="list-style-type: none"> Pruebe con opciones diferentes de Modos predefinidos en el menú OSD de configuración Color. Ajuste el valor R/G/B en Color personal. En el menú OSD de configuración Color. Cambie Formato color entrada a RGB o YCbCr/YPbPr en el menú OSD de configuración Color. Ejecute los diagnósticos integrados.

Síntomas habituales	Soluciones posibles
Ausencia de color	<ul style="list-style-type: none"> Ejecute la comprobación de la función de comprobación automática. Asegúrese de que el cable de vídeo que conecta el monitor y su PC esté conectado de forma correcta y segura. Compruebe que no haya contactos doblados ni rotos en el conector del cable de vídeo.
Color incorrecto	<ul style="list-style-type: none"> Pruebe con opciones diferentes de Modos predefinidos en el menú OSD de configuración Color. Ajuste el valor R/G/B en Color personal. En el menú OSD de configuración Color. Cambie Formato color entrada a RGB o YCbCr/YPbPr en el menú OSD de configuración Color. Ejecute los diagnósticos integrados.
Retención de imagen provocada por dejar una imagen estática en el monitor durante un prolongado período de tiempo	<ul style="list-style-type: none"> Establezca un período de tiempo para que la pantalla se apague después de unos minutos de inactividad de la misma. Este tiempo se puede ajustar en Opciones de energía de Windows o en la configuración Ahorro de energía de Mac. De forma alternativa, utilice un protector de pantalla que cambie dinámicamente.
Efecto fantasma o exceso de vídeo	<ul style="list-style-type: none"> Cambie el elemento Tiempo de respuesta del menú OSD Pantalla a Rápido o Normal dependiendo de la aplicación y uso.

Problemas específicos del producto

Tabla 5. Problemas y soluciones específicos del producto.

Síntomas específicos	Soluciones posibles
La imagen de la pantalla es demasiado pequeña	<ul style="list-style-type: none"> Compruebe la configuración Relación de aspecto en el menú OSD del ajuste Pantalla. Restablezca la configuración de fábrica del monitor (Restablecer).
No se puede ajustar el monitor mediante los botones del panel inferior.	<ul style="list-style-type: none"> Apague el monitor, desenchufe el cable de alimentación, vuelva enchufarlo y, por último, encienda el monitor. Compruebe si el menú OSD está bloqueado. En caso afirmativo, presione sin soltar el botón Salir (botón 4) durante cuatro segundos para desbloquear.
No hay señal de entrada cuando se presionan los controles de usuario	<ul style="list-style-type: none"> Compruebe la fuente de señal. Asegúrese de que su PC no se encuentra en el modo de espera o suspensión moviendo el ratón o presionando cualquier tecla del teclado. Compruebe si el cable de vídeo está correctamente conectado. Si es necesario, desconecte el cable de vídeo y vuelva conectarlo. Reinicie el PC o el reproductor de vídeo.
La imagen no ocupa toda la pantalla	<ul style="list-style-type: none"> Debido a los diferentes formatos de vídeo (relación de aspecto) de los DVD, el monitor puede mostrarse a pantalla completa. Ejecute los diagnósticos integrados.

Contactar con Dell

Para ponerse en contacto con Dell en referencia a ventas, soporte técnico o problemas de servicio de atención al cliente. Consulte el sitio web www.dell.com/contactdell.

- ① **NOTA:** La disponibilidad varía en función del país y el producto, y algunos servicios podrían no estar disponibles en su país.
- ① **NOTA:** Si no tiene una conexión activa a Internet, puede encontrar información de contacto acerca de su recibo de compra, factura de transporte, factura o catálogo de productos de Dell.